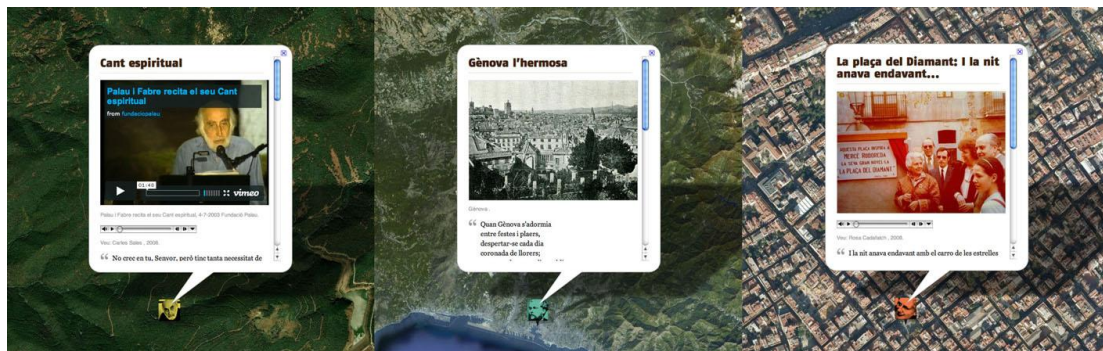


[Espais  
escrits] XARXA DEL PATRIMONI  
LITERARI CATALÀ



[www.mapaliterari.cat](http://www.mapaliterari.cat)

| MEMÒRIA 2011

# ÍNDEX

1. PRESENTACIÓ
2. L'EQUIP HUMÀ per una xarxa redistributiva
3. ASSEMBLEES
4. V SEMINARI
5. PROJECTES
6. MAPA LITERARI CATALÀ
7. RELACIONS EXTERNES (REUNIONS, ADHESIONS...)
8. COMUNICACIÓ
9. RECURSOS
10. PLA DE TREBALL
11. LLISTAT DE SOCIS

## 1. PRESENTACIÓ

L'any 2011, igual que el 2010, està marcat per la crisi econòmica a nivell mundial i per les reduccions de les partides destinades a cultura. Espais Escrits no se n'escapa i ha començat a rebre el 10% menys del pressupost que la Institució de les Lletres Catalanes destina al funcionament de la Xarxa de Patrimoni Literari Català i l'any que ve la reducció serà d'un 10% més. En aquest context doncs, el que cal és reinventar-nos i seguir treballant.

Treballar amb energia i optimisme per continuar reivindicant el paper que té la cultura en tota societat. I la importància de recuperar, vetllar i fer difusió dels clàssics literaris de casa nostra, que esdevenen referents per a la nostra identitat com a poble.

La globalització tendeix a homogeneïtzar i cal unificar esforços. Però a nivell cultural hem de reivindicar la importància del que és local, aquells elements comuns que ens singularitzen i cohesionen a la vegada. Espais Escrits, com a xarxa territorial hi posa el seu granet de sorra.

Malgrat les nostres limitacions pressupostàries i de personal, la nostra Xarxa no para de créixer, i d'endegar projectes, com el Mapa Literari Català, que va ser escollit per Ciutadania 4.0 com a projecte a tenir en compte en l'àmbit de les noves tecnologies a Catalunya. El Mapa Literari Català que estem construint i millorant permanentment, ja és una poderosa plataforma per a la internacionalització dels autors clàssics de la literatura catalana.

Una segona línia de treball d'aquest any ha estat el Catàleg de Rutes Literàries que vol homogeneïtzar la comunicació i donar a conèixer les diverses rutes literàries que duen a terme els nostres associats.

I per tal d'enfortir la xarxa col·laborativa que volem ser, durant el tercer trimestre de l'any, vam començar a publicar un butlletí trimestral. La idea és apropar-nos als socis i informar-los de totes les activitats que estem fent com a xarxa, que al capdavall, és la nostra força.

## 2. EQUIP HUMÀ per una xarxa redistributiva

### Renovació de la Junta Directiva

Seguint els estatuts de l'associació, en la IX assemblea es va fer a la renovació dels membres de la Junta Directiva.

Així, la nova Junta Directiva queda constituïda de la següent manera:

Presidenta: Anna Aguiló (Fundació Josep Pla)

Vicepresidenta: Montserrat Comas (Biblioteca Museu Víctor Balaguer)

Secretària: Carme Torrents (Fundació Jacint Verdaguer)

Tresorera: Àngels Santacana (Casa Museu Àngel Guimerà. Ajuntament El Vendrell)

Vocals: Isabel Graña (Espai Betúlia. Ajuntament de Badalona) i Carme Castells (Fundació Llorenç Villalonga)

### Gestió

Tota la tasca de gestió i administració es du a terme des de la secretaria d'Espais Escrits, ubicada a la casa Museu Verdaguer de Folgueroles. Amb el temps l'associació creix i el mes de febrer es decideix ampliar l'horari de Mireia Munmany que ocupa el càrrec de secretària tècnica, que passa de 15 a 25 hores setmanals.

L'horari de secretaria s'estableix de dilluns a dijous al matí de 2/4 de 9h a les 2h i els dimarts també a la tarda, de 2/4 de 4h a 2/4 de 6h.

### Arxiu

Aprofitant les vacances d'estiu s'ordena i s'arxiva tot el fons documental de l'associació, a partir d'un sistema de documentació creat expressament per a l'entitat el 2010.

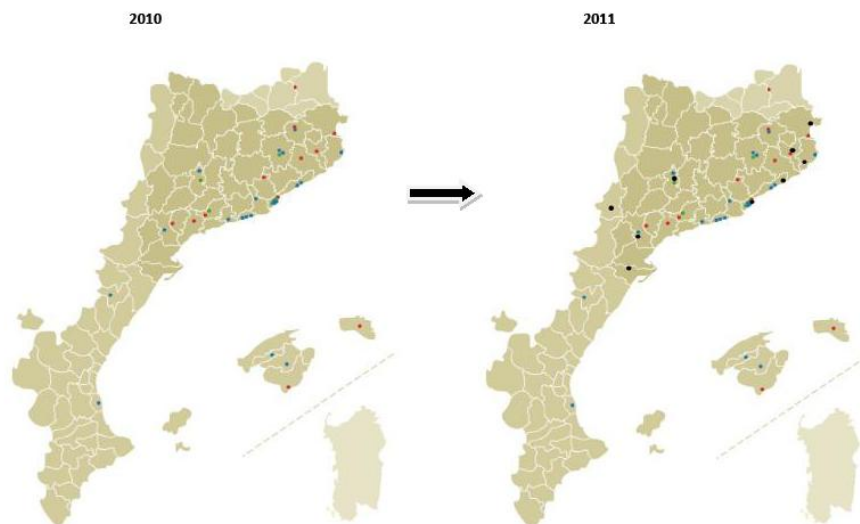
Aquest any s'ha acabat d'arxivar tot el material que quedava fins al 2009.

### 51 Socis d'arreu dels Països Catalans

Coincidint amb la celebració de la IX assemblea celebrada el dilluns dia 31 de gener a la Fundació Palau, de Caldes d'Estrac, es van incorporar nous socis a l'associació.

Es tracta dels autors: Ramon Lluïl i Bernat Metge (Fundació Lluís Carulla), de Pere Coromines i Joan Coromines (Fundació Pere Coromines), Màrius Torres (Aula Màrius Torres), Sebastià Juan Arbó (Biblioteca Comarcal Sebastià Arbó, d'Amposta) i August Pi Sunyer (Estació Nàutica de Roses).

En la celebració de la X assemblea portada a terme el mes de juny al Museu de l'Anxova i de la Sal de l'Escala, també es van incorporar nous socis: Carles Pi Sunyer (Estació Nàutica de Roses), Cristòfor Despuig (Biblioteca Marcel·lí Domingo, de Tortosa) i Joan Vinyoli amb la seva ruta poètica a Begur (Ajuntament de Begur).

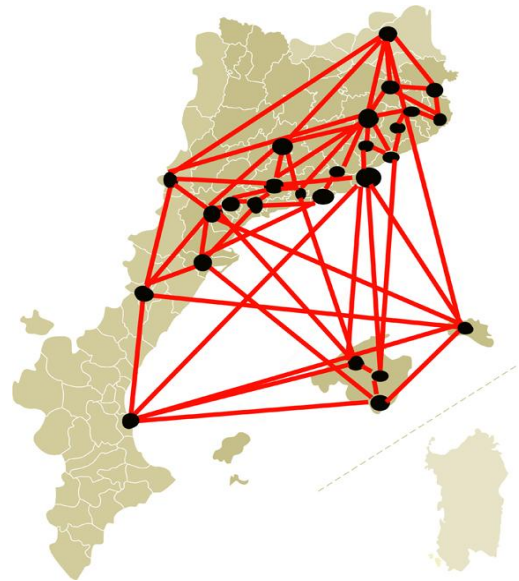


S'ha interessat per formar part d'Espais Escrits, la Biblioteca Centre de Lectura, de Reus, amb la ruta literària del Grup Modernista de Reus.

#### - Tipologia de socis

En la darrera assemblea d'Espais Escrits, celebrada a la Fundació Palau (31.01.2011), es van evidenciar alguns dubtes i dificultats a l'hora d'establir quina era la tipologia exacta dels nous socis que s'incorporaven. Amb l'objectiu de resoldre aquests dubtes i els que puguin sorgir en el futur, la Junta Directiva va revisar la definició i els criteris d'adscripció a cada una de les tipologies existents, partint de dues idees fonamentals: 1. La distribució dels associats d'EE en tres tipologies distintes respon únicament a la voluntat de facilitar la informació i la comunicació de qui som i què fem. Les tipologies establertes no pretenen en cap cas jerarquitzar sinó definir-los d'acord amb la seva realitat. 2. L'adscripció a una o altra tipologia no és definitiva ni determinant.

Canvis que es van explicar en la següent Assemblea de Socis (08.06.2011) on van sorgir



dubtes i es va parlar d'anar cap a un sistema de diferenciació a través d'icones. Queda pendent definir com serà aquest nou sistema.

#### - Altres

El juny del 2011 mor Pepa Llopis, presidenta de la Fundació Joan Brossa i fundadora d'Espais Escrits.

### 3. ASSEMBLEES GENERALS DE SOCIS

#### **IX Assemblea General d'Espais Escrits a la Fundació Palau**

El dia 31 de gener es va celebrar la IX Assemblea d'Espais Escrits a la Fundació Palau, de Caldes d'Estrac, on s'explica la vida i obra de Palau i Fabra. En l'assemblea es va renovar la Junta Directiva i es va presentar la memòria del 2010 i el

Pla de Treball previst per l'any 2011 amb el seu pressupost.

En total van ser 34 els associats que van participar en l'assemblea, procedents de 28 entitats diferents.

En l'assemblea es van acceptar els següents socis:

#### **Ramon Llull i Bernat Metge**

Fundació Carulla

#### **Pere Coromines i Joan Coromines**

Fundació Pere Coromines

**Màrius Torres**

Aula Màrius Torres

**Sebastià Juan Arbó**



Fotos: Espais Escrits

Biblioteca Comarcal Sebastià Juan Arbó

**August Pi Sunyer**

Estació Nàutica Roses



**X Assemblea General d'Espais Escrits al Museu de l'Anxova i de la Sal**

El dia 8 de juny es va celebrar la X Assemblea General de socis d'Espais Escrits al Museu de l'Anxova i de la Sal de l'Escala, que entre d'altres activitats du a terme la ruta Víctor Català.

En l'assemblea es va parlar de la preparació del VII Seminari del Patrimoni Literari Català, del Mapa Literari Català (es subvencions demanades en relació al *feedback* entre els usuaris i, a l'aplicació de la realitat augmentada en les rutes literàries. En un altre ordre de coses es va parlar de l'Avantprojecte de Llei Òmnibus i es va acordar redactar una nota expressant el malestar de l'associació.

Es van presentar i acceptar els següents socis:

**Ruta poètica Joan Vinyoli**

Ajuntament de Begur

**Cristòfor Despuig**

Biblioteca Marcel·lí Domingo

**Carles Pi Sunyer**

Estació Nàutica Roses

L'assemblea es va acabar amb la conferència *El llenguatge del pastor a Solitud*, a càrrec de Jordi Boix, i la Ruta literària Víctor Català, a càrrec de la directora del Museu, Lourdes Boix.



En la reunió de Junta Directiva celebrada el passat 19 de setembre a l'Espai VilaWeb es decideix reduir el nombre d'assemblees a una, i l'altre transformar-la en una sortida cultural. La primera serà l'assemblea prevista a l'Illa pel mes de gener,

que ja passarà a ser sortida cultural. L'assemblea es farà a inicis de primavera i s'intentarà fer en un indret més cèntric perquè puguin venir el màxim de socis possible.

---

#### 4. VII SEMINARI SOBRE PATRIMONI LITERARI I TERRITORI *El Patrimoni Literari, incentiu per a les ciutats?*

---

El seminari sobre Patrimoni Literari i Territori d'aquest 2011 va tenir lloc el 18 i 19 de novembre a Vil·la Joana (Vallvidrera) i Barcelona. Organitzat conjuntament per Espais Escrits, Xarxa del Patrimoni Literari Català, la Institució de les Lletres Catalanes i el Museu d'Història de Barcelona.

Sota el títol *Patrimoni literari, un incentiu per a les ciutats?* les aportacions dels ponents es van centrar en la valoració del patrimoni literari en les polítiques culturals de les ciutats.

En total van assistir-hi més d'un centenar de persones, un 20% dels quals eren socis d'Espais Escrits.

Precisament, la territorialitat d'Espais Escrits és la que ens ha posat damunt la taula d'una manera transparent que l'energia per a la defensa, consolidació i divulgació del nostre patrimoni literari es troba lluny de les ciutats; de les grans i de les més petites. És a dir, es produeix un moviment invers al que sol ser habitual ja que no és la ciutat la que marca tendència a les poblacions petites, sinó que són aquestes les que han iniciat el moviment de construcció i delimitació dels paràmetres.

La conferència inaugural va anar a càrrec de l'escriptor i crític Robert Saladrigas que sota el títol *Barcelona, el relat coral d'una gran ciutat* va encetar el seminari expressant els seus dubtes



sobre quina obra literària identifica la ciutat de Barcelona, al com passa amb Dublín i Joyce o Praga i Kafka. Va concloure que les diverses obres que parlen de la ciutat en donen una visió parcel·lada: hi ha tantes Barcelones com mirades literàries s'hi ha projectat.

Seguidament van parlar els traductors que van descriure les seves estratègies de treball i d'aproximació a les obres a través de la descoberta física, geogràfica i vivencial de les ciutats que sovint són l'escenari de la literatura, però altres vegades arriben a ser personatges i protagonistes de l'obra literària.

L'espectacle *Paraula, visió i proximitat, Barcelona des del port. Poesia amb la ciutat als ulls*, va tenir lloc el dissabte al matí aprofitant les vistes que ofereix el Far, moll de Pescadors de Barcelona. Seguidament el seminari es va traslladar a Vil·la Joana on es van parlar de casos concrets de ciutats com Lleida, Tarragona i Dublín i la seva íntima relació amb el patrimoni literari com a element estructural de la cultura. El seminari es va acabar amb una ruta guiada per la casa Museu Verdaguier de Vil·la Joana.

## 5. PROJECTES

### Web d'Espais Escrits [www.espaisescrits.cat](http://www.espaisescrits.cat)

- S'han actualitzat les traduccions en espanyol del web, i de l'anglès en l'apartat del Mapa Literari Català .
- Manteniment i actualització de continguts diversos (notícies, agenda, frase del dia...)
- Actualització de la fitxa dels nous socis del 2011.
- Es canvia l'apartat de premsa per la documentació i s'amplia el que s'hi pot trobar dins.
- Tant la pàgina d'Espais Escrits com la del Mapa Literari Català és present en d'altres webs a partir d'enllaços (Endrets, Espectacles literaris...).
- S'afegeixen les memòries de l'associació en l'apartat Documentació.
- Butlletí informatiu trimestral d'Espais Escrits en l'apartat de documentació.
- S'afegeix un **eix cronològic** amb els diversos autors que formen part de la Xarxa EE, creat a través de l'eina *Dipity*.



- S'està treballant per introduir un **Catàleg de Rutes Literàries d'Espais Escrits** al web, que incorporà xarxes socials.
- S'actualitza el mapa d'Espais Escrits amb tots els nous associats i es canvia la seva visualització, ja no es veu el mapa dividit per províncies espanyoles.

Estadístiques de *Google Analytics*:

	Visites totals	Pàg. vistes	Temps promig web	Pàgines de cada visita	% rebot	noves visites
gener	734	3.678	4,12"	5,01	40,19%	65,12%
febrer	831	3.080	2'34"	3,71	46,57%	67,39%
març	1002	3.564	3'08"	3,56	48,80%	63,97%
abril	890	3.090	3'05"	3,47	51,80%	67,87%
maig	960	3.392	3'20"	3,53	53,33%	68,23%
juny	711	2.840	3'45"	3,99	45,71%	64,42%
juliol	680	2.853	3'35"	4,20	36,47%	59,56%
Agost	389	1.699	4'07"	4,37	47,30%	61,95%
Setembre	650	2.467	2'58"	3,80	46,46%	67,69%
Octubre	934	3.531	2'53"	3,78	44,11%	61,46%
Novembre	1.266	4.447	2'48"	3,51	45,26%	65,40%
Desembre	631	2.434	2'38"	3,86	44,69%	70,05%

La majoria de visitants són de l'Estat Espanyol, seguits de França i Estats Units.



## Rutes Literàries per conèixer els Països Catalans

D'uns anys ençà són moltes les rutes literàries que han anat sorgint pel territori dels Països Catalans, aprofitant una efemèride i convertint-se en rutes que es convoquen puntualment, o bé en rutes consolidades que s'ofereixen dins una programació cultural estable. Des d'Espais Escrits hem treballat i reflexionat sobre els itineraris literaris en diverses edicions del Seminari sobre Patrimoni Literari i Territori. La majoria de les que existeixen estan organitzades per socis de la nostra entitat i són un element important per la descoberta del paisatge i el desenvolupament local, com ara la ruta Josep Pla a Palafrugell, la ruta Salvador Espriu a Arenys de Mar, la ruta Víctor Català a l'Escala, la ruta Jacint Verdaguer a Folgueroles, la ruta Miquel Martí i Pol a Roda de Ter, etc.

Per això des d'EE proposem una articulació de les diverses rutes literàries, per donar-les a conèixer i promocionar-les com a eina pedagògica i també com a recurs turístic. Amb l'objectiu d'oferir un catàleg de totes les ofertes de rutes literàries que existeixen, vam redactar el projecte del Catàleg de Rutes Literàries online, que vam presentar en la convocatòria d'ajuts UNNIM 2011 per a projectes culturals i que va ser valorat favorablement pel jurat. UNNIM ens concedeix un ajut de 5.000 € (19.07.2011) per a portar a terme el projecte "Rutes literàries per conèixer els Països Catalans" i a desenvolupar entre setembre 2011 i abril del 2012.

El projecte s'ha començat a desenvolupar el setembre del 2011, quan s'ha elaborat una base de dades per tal de conèixer les diverses rutes literàries que es porten a terme al territori dels Països Catalans i analitzar la informació que és interessant per a l'usuari. Per després demanar la col·laboració de tots els socis perquè aportessin la informació específica de la seva ruta. Tot i que la

gestió es porta a terme des de la secretaria d'EE, hi ha una coordinació permanent entre els associats de la xarxa.

Al mateix temps s'ha dissenyat un aplicatiu específic per incorporar a la pàgina web d'EE per tal que les diverses rutes puguin ser consultables. En aquest aplicatiu es tindrà en compte la participació de l'usuari a través de xarxes socials, també hi haurà enllaços permanents amb el web del Mapa Literari Català, i les rutes es podran descarregar per GPS.

Coincidint amb el Catàleg de Rutes Literàries també es posa en marxa un carnet per ser membre d'Espais Escrits. Aquest carnet tindrà un cost anual de 25 € a canvi d'oferir descomptes en les visites de les cases literàries associades a la xarxa i les rutes que aquestes organitzen, a més d'informació a l'instant de les activitats literàries d'EE.

Espais Escrits també s'ha posat en contacte amb el Club TR3SC amb qui ha signat un conveni. A canvi d'oferir descomptes 2x1 per les diverses rutes literàries, ens faran publicitat a diversos mitjans.

### Presentació

Entre el gener i l'abril del 2012 es faran diverses activitats de difusió per tal de donar a conèixer el Catàleg de Rutes tant a nivell escolar i cultural, com a nivell turístic.

De moment s'està dissenyant un cartell (A3) amb tota la informació de les rutes perquè tant serveixi de cartell publicitari com de fullet informatiu.

La presentació principal serà a inicis d'any (gener-febrer) en un local d'UNNIM, entitat financera que esponsoritza el Catàleg.

## Actes

S'està treballant en l'edició de les actes dels seminaris sobre Patrimoni Literari i Territori, organitzats per EE i l'ILC amb Curbet Edicions. El llibre serà un recull dels diversos temes tractats durant els seminaris del 2005 fins al 2010: *El valor dels espais literaris* (2005); *Estratègies de comunicació del patrimoni literari* (2006); *Models i formats* (2007); *Del món acadèmic a la viabilitat econòmica* (2008); *La mirada indirecta com a*

*memòria literària* (2009); i *La literatura i la dinamització de l'entorn* (2010).

L'edició de les actes es fa amb una subvenció de 900 € de l'IRMU (Institut Ramon Muntaner) i una aportació de l'Ajuntament de Badalona a través l'Espai Betúlia de 1.200 €.

Es preveu tenir-la enllestida a inicis del proper any.

## 6. MAPA LITERARI CATALÀ

Des del naixement de la idea del Mapa Literari Català el projecte no ha parat de créixer, alhora que ha passat per moments d'incertesa. Aquest 2011 ha estat, precisament, un període de canvis importants.

Quan a finals d'any l'empresa que ens havia portat el mapa fins aleshores, provinents de la Universitat de Barcelona, va decidir que ho deixava ens vam trobar en un impàs. Teníem el dubte de si evolucionar cap a la realitat augmentada, la nostra idea inicial, o recapitular i reflexionar sobre el que havíem fet fins ara. Com que l'objectiu era trobar una nova empresa per continuar avançant, el que vam creure més convenient va ser reflexionar i analitzar on ens trobàvem.

El primer que vam fer va ser demanar un informe i anàlisi a un dissenyador i programador de confiança. Van dir-nos que el projecte era potent però millorable i ens van proposar la incorporació de xarxes socials i una participació més activa de l'usuari. El gran *handicap* que ens van trobar, però, va ser que la programació estava feta amb el codi *Phyton* (amb *Django*) que s'utilitza a Nord Amèrica, però que el coneix poca gent de casa nostra, per la qual cosa se'ns van tancar molt les portes alhora d'anar a buscar una empresa que ens

desenvolupés el projecte. El que sí teníem clar, però, és que tot i voler anar cap a la realitat augmentada calia millorar la versió actual del 2.0. També hi volíem incorporar-hi traduccions per tal d'internacionalitzar l'MLC i donar-lo a conèixer a l'exterior.

Subvencions demanades per portar a terme aquest projecte: Amb el pressupost de l'empresa *Pscycle* es va presentar el projecte a l'ILC per a la millora del web de l'MLC. I ens fou denegada per falta de punts.

Per a l'ampliació del mapa com a Realitat augmentada es va demanar una subvenció Euroregional amb la participació d'EE com a líder i els socis de les Illes Balears: la Fundació Llorenç Villalonga, Blai Bonet i Pare Ginard; el soci del Llanguedoc- Rosselló: Ajuntament d'Illa; i el soci d'Aragó: Ajuntament de Mequinensa. Subvenció que també ens ha estat denegada.

Paral·lelament també hem mantingut converses amb la Direcció General de Patrimoni del Departament de Cultura i amb la Direcció General de Promoció i Cooperació Cultural, a qui hem presentat el Mapa Literari Català. Estem a l'espera de rebre alguna resposta.

## Ciutadania 4.0\_Barcelona Media

El 6 de maig Ciutadania 4.0 es posa en contacte amb EE per dir-nos que estan interessats en l'MLC i si volíem penjar el nostre projecte al seu web que és una plataforma de difusió pel desenvolupament d'iniciatives ciutadanes TIC amb impacte a Catalunya. EE accepta de seguida. La segona fase passa per donar-nos la oportunitat de contactar amb experts, altres iniciatives i professionals que ens van assessorar i plantejar millores. La presentació del projecte es va fer a la seu de Telefònica amb la inauguració a càrrec del conseller de cultura, Ferran Mascarell.

Amb l'assessorament de Pilar Conesa vam reorientar aspectes com: augmentar les possibilitats de participació, millorar la navegació, valorar opcions del crowdsourcing de serveis culturals, ampliar les rutes en GPS, ampliar la diversitat de cerques i cercar .Finançament ens convida a conèixer l'empresa Barcelona Media, coneixedora del codi programàtic Phytton.

El 6 de juliol presentem l'MLC en les trobades de Ciutadania 4.0 a Barcelona i el networking posterior. En la presentació donem a conèixer l'MLC en 7 minuts, explicant què és, el camí que ha fet i on vol arribar. I durant el networking tenim ocasió de parlar amb Carles Duarte de la Fundació Carulla i Ricard Ruiz de Querol de Barcelona Media. També fem diversos contactes i parlem amb programadors sobre el codi Phytton.

És arran de la trobada Ciutadania 4.0 que ens reunim amb experts de Barcelona Media per tal d'encaminar el nostre projecte. Finalment arribem a un acord i dividim el projecte de millora de l'MLC en tres etapes: 1. Millores del 2.0; 2. Crowdsourcing de serveis; i 3. App Mobile.

A finals d'aquests 2011 duen a terme la primera fase de millora del web de l'MLC 2.0 que inclou:

- Millores en la navegació
- Ampliació de la interacció de la pàgina: entre [www.espaisescrits.cat](http://www.espaisescrits.cat) i [www.mapaliterari.cat](http://www.mapaliterari.cat), així com incorporació de xarxes socials
- URL's específiques pels diversos continguts de l'MLC, que facilitaran als socis poder enllaçar directament la seva pàgina al seu autor
- Ampliar les cerques: flexibilitat per part de l'usuari
- Definir millor els punt de les rutes amb la possibilitat de poder-se descarregar en GPX
- Facilitar la descàrrega: continguts en PDF, MP3, etc
- Idiomes: hi ha la possibilitat de canviar la interfície i traduir la pàgina en castellà i anglès, i d'altra banda hi ha els diversos *espais escrits* traduïts a diverses llengües (alemany, portuguès, gallec, etc)
- Altres: incorporació de logotips

En aquests moments hi estan treballant i esperem tenir resultats la segona setmana de l'any 2012.

### Estadístiques Google Analytics:

	Visites totals	Pàg. vistes	Temps promig web	Pàgines de cada visita	% rebot	noves visites
<b>Gener</b>	<b>912</b>	2.079	2'20"	2,28	66,56%	75,55%
<b>Febrer</b>	<b>824</b>	2.320	3'27"	2,82	62,99%	74,39%
<b>Març</b>	<b>1.612</b>	4.398	3'58"	2,73	66,75%	79,28%
<b>21 Novembre</b>	<b>376</b>	1.528	7'44"	4,06	62,50	68,35
<b>Desembre</b>	<b>780</b>	2.328	2'98"	3,14	67,05%	80,13%

Per problemes tècnics que desconeixem, durant els mesos d'abril a octubre, ambdós inclosos, no va funcionar el *google analytics*, per tant, no en tenim dades tot i coincidir en la presentació dins les

jornades Ciutadania 4.0, de Telefònica. El 21 de novembre va ser quan es va tornar a posar en funcionament.

## 7. RELACIONS EXTERNES

### Reunions, cursos i entrevistes

Són moments de canvi per una associació que cada dia creix més en nombre de socis i activitats en un context marcat per la crisi econòmica i el replantejament de la gestió cultural.

Ha estat un any marcat per les relacions externes en busca d'estratègies, afinitats i recursos, tant econòmics com humans.

Dia	Lloc	Tema	Assistents
13.01.2011	FOLGUEROLS Casa Museu Verdaguer	11h Reformulació tecnològica Mapa Literari Català 3.0	Carme Torrents Mireia Munmany Jordi Daví Sergi Bach
31.01.2011	CALDES D'ESTRAC Fundació Palau	11h IX Assemblea d'EE	Junta directiva i socis d'EE (Vegeu Acta)
4.02.2011	BARCELONA Institut Francès	10h Presentació projecte subvencionats Euroregió 2010	Mireia Munmany
7.02.2011	MEQUINENSA	10h Ajuntament de Mequinensa com a possibles socis	Anna Aguiló Carme Torrents Lourdes Ibarz
14.02.2011	FOLGUEROLS Ruta Verdaguer RODA DE TER Ruta Miquel Martí i Pol	10h Reunió Ajuntament Illa: rutes literàries i Euroregió	Carme Torrents Mireia Munmany Mercè Franquesa Maria Ocaña Jerome Parrilla Janine Ponsailé Laurie Fanlo
16.02.2011	BARCELONA ILC	11h Reunió ILC	Anna Aguiló Carme Torrents Oriol Izquierdo
25.02.2011	BARCELONA ILC	11h Reunió Junta	Junta Directiva Mireia Munmany
14.03.2011	BARCELONA Ateneu	11h Reunió Seminari 2011	Bel Graña Carme Torrents
18.03.2011	BARCELONA	21h Sopar Homenatge Joaquim Molas, president d'honor d'EE	Montserrat Comas
23.03.2011	BARCELONA Edifici Rellotge	9h-18h Taller de Màrqueting digital aplicat als equipaments culturals	Mireia Munmany
25.03.2011	BARCELONA Espai Mallorca CCCB	10.00 Reunió Junta 12.00 Kosmópolis, presentació	Montserrat Comas Bel Graña Carme Torrents

		mapa literari de Barcelona	Àngels Santacana Mireia Munmany
8.04.2010	BARCELONA	10.00 Reunió Seminari	Montserrat Comas Bel Graña MHUBA
26.04.2011	BARCELONA ILC	10h Reunió MLC	Anna Aguiló Carme Torrents Mireia Munmany Núria F. Rius
		12.30h Sem e serem, per l'Euroregió	Carme Torrents Mireia Munmany Marçal Girbau
6.05.2011	BARCELONA ILC	11h Seminari	Montserrat Comas Bel Graña Representants de l'ILC
26.05.2011	GIRONA Universitat de Girona	11h Reunió de Recerca en Patrimoni Cultural <i>Estudis de Patrimoni Literari: Itàlia i Catalunya, uns exemples</i>	Mireia Munmany
08.06.2011	L'ESCALA Museu de l'Anxova i de la Sal BARCELONA Ateneu Barcelonès	11h X Assemblea d'EE	Junta Espais Escrits Socis (vegeu acta)
		19h Debat sobre la Llei Òmnibus	Bel Graña
14.06.2011	BARCELONA Espai Mallorca	10.45h Reunió amb Pilar Conesa (Ciutadania 4.0)	Anna Aguiló Carme Torrents Mireia Munmany Pilar Conesa
	Palau Moja	12h Reunió amb el Director del Departament General de Patrimoni	Anna Aguiló Carme Torrents Joan Pluma
28.06.2011	VIC Universitat d'Estiu	9h – 6h Curs sobre <i>Captació de Fons per a projectes culturals i creatius</i>	Mireia Munmany
29.06.2011	BARCELONA Passeig de Gràcia	14.30h Reunió Pilar Conesa (Ciutadania 4.0)	Carme Torrents Anna Aguiló Pilar Conesa
	Institut Ramon Llull	16h Reunió amb la Coordinadora del programa de literatura, de l'Institut Ramon Llull	Carme Torrents Anna Aguiló Sònia Garcia
06.07.2011	BARCELONA Seu Telefonica	8h Presentació del Mapa Literari Català dins la Jornada <i>Ciutadania 4.0</i>	Carme Torrents Mireia Munmany Bel Graña Àngels Santacana
	PALAFRUGELL Fundació Pla	16h Presentació del Mapa Literari Català dins <i>Pla Digital</i>	Anna Aguiló Mireia Aixalà
22.07.2011	BARCELONA 22@Barcelona	12h Barcelona Media	Anna Aguiló Carme Torrents Bel Graña Àngels Santacana Xavier Cubeles
	Portal Santa Madrona	16h Jordi Cabré, Director Cooperació Territorial	Jordi Cabré Anna Aguiló Carme Torrents Montserrat Comas
	TORTOSA	20h Presentació del Mapa	Miquel Àngel Arasa

	Biblioteca Marcel·lí Domingo	Literari Català	Irene Prades
14.09.2011	CCCB	10-14h <i>De la participació a la co-creació</i>	Mireia Munmany
15.09.2011	BARCELONA Barcelona Media	11h Reunió per la renovació del Mapa Literari Català	Francis Casado Beto Boulosa Carme Torrents Mireia Munmany
19.09.2011	BARCELONA VilaWeb	Reunió de Junta Directiva	Junta Directiva Mireia Munmany
30.09.2011	AMPOSTA	Congrés Observatori del Paisatge	Montserrat Comas
18.10.2011	FORNELLS DE LA SELVA	Taller Wikilok	Mireia Munmany
19.10.2011	AMPOSTA Biblioteca d'Amposta	Presentació EE coincidint amb la Ruta Literària Clàssics Ebrencs	Àngels Santacana
28.10.2011	VILANOVA I LA GELTRÚ Centre Excursionista Talaia	Presentació del Mapa Literari Català	Montserrat Comas
9.11.2011	GIRONA I Fòrum del Patrimoni Literari	Taula rodona parlant de les xarxes d'escriptors a la mediterrània	Anna Aguiló Mireia Munmany
18.11.2011	BARCELONA	VII Seminari sobre Patrimoni Literari i Territori	Junta d'EE
19.11.2011	MUHBA		Mireia Munmany
24.11.2011	BARCELONA	Presentació del Mapa Literari Català dins el Congrés Internacional Mapping e-lit	Mireia Munmany
25.11.2011	Congrés Internacional		
29.11.2011	TORTOSA URV	Presentació de l'MLC i EE als directors dels centres educatius de primària de les Terres de l'Ebre	Miquel Àngel Arasa
14.12.2011	BARCELONA	VIII Jornades de Comunicació: <i>Comunicació i Patrimoni</i>	Mireia Munmany
15.12.2011	Col·legi de Periodistes		
20.12.2011	BARCELONA Departament d'Educació Barcelona Media	Reunió amb Vicent Sanz  Reunió millores de l'MLC	Anna Aguiló Carme Torrents  Carme Torrents Mireia Munmany

## Convenis, adhesions, registres i premis

### Convenis:

Espais Escrits signa el conveni anual amb la Institució de les Lletres Catalanes (07.2011)

Espais Escrits signa un conveni amb els socis del Llenguadoc-Rosselló i Balears per demanar un projecte euroregional. (07.2011)

### Adhesions:

Des d'Espais Escrits ens adherim a la campanya promoguda per l'ILC en contra l'**Avantprojecte de Llei Òmnibus** que preveu el desmantellament de la Institució de les Lletres Catalanes, que deixaria de ser un ens autònom per ser un "òrgan col·legiat". I ho notifiquem a través d'una nota de premsa penjada al nostre web (6.06.2011).

Espais Escrits s'adhereix formalment a la campanya de suport del Centre Miró de Mont-roig pel seu desacord en veure exclòs el Centre Miró del Centenari Mont-roig/ Miró i pel seu imminent desallotjament (07.03.2011).

Espais Escrits es fa ressò del tancament de la casa Museu d'Edgar Allan Poe de Baltimore, de cara el 2012, (al web d'EE 01.03.2011).

## 8. COMUNICACIÓ

### Butlletí informatiu trimestral

Per tal de mantenir els associats informats de tots els projectes i tasques que s'estan portant a terme des de la secretaria d'Espais Escrits, es va decidir engegar un butlletí informatiu trimestral. El número 0 va sortir l'última setmana de juliol i el número 1, ja trimestral, l'última setmana de setembre.

Amb aquesta iniciativa es pretén que els socis se sentin més participats en l'associació i estiguin al dia de tots els projectes que es realitzen.

El butlletí s'ordena en diferents àmbits: el Pla de Treball, el Mapa Literari Català, les Relacions Externes (reunions,entrevistes...), Recursos Financers i Altres.

### Xarxes socials: Facebook

Seguint el treball endegat el 2010, es fa el seguiment del *Facebook* d'Espais Escrits i de la pàgina del Mapa Literari Català.

El dia 5 d'abril també s'obre un nou perfil de pàgina per Espais Escrits, ja que en un taller que assistim sobre Màrqueting Digital, ens fan saber que des de l'empresa *Facebook* no permeten que les associacions tinguin un perfil, sinó que han de constituir-se com a grup o bé pàgina. Per tant, des

### Premis:

Espais Escrits es presenta als *Premis Alimara* amb el projecte del Mapa Literari Català.

del perfil d'Espais Escrits (1.140 amics) es passa a gestionar dues pàgines, la d'Espais Escrits (198 admiradors) i la del Mapa Literari Català (1.848 admiradors), on s'informa diàriament de les novetats de l'associació, dels associats, així com de notícies d'interès sobre patrimoni literari.

### Xarxa social: Twitter

A inicis d'any i després de l'embranchida que ha tingut la xarxa social *Twitter* es decideix crear un perfil pel Mapa Literari Català on s'informa de les novetats. Encara que no s'hi pugui penjar informació diàriament es va creure convenient informar sempre en un mateix sentit, per fidelitzar més a la gent i crear-nos un perfil determinat. Així, s'informa de les diverses notícies que genera el mapa i de les noves incorporacions i informacions que s'hi poden trobar.

### Difusió digital

- A primers d'any tant l'associació Espais Escrits. Xarxa del Patrimoni Literari Català, com el seu projecte estrella, el Mapa Literari Català van entrar a formar part del món de Viquipèdia.

[http://ca.wikipedia.org/wiki/Espais\\_Escrits.\\_Xarxa\\_del\\_Patrimoni\\_Literari\\_Catal%C3%A0](http://ca.wikipedia.org/wiki/Espais_Escrits._Xarxa_del_Patrimoni_Literari_Catal%C3%A0)

[http://ca.wikipedia.org/wiki/Mapa\\_Literari\\_Catal%C3%A0](http://ca.wikipedia.org/wiki/Mapa_Literari_Catal%C3%A0)

- El banner d'Espais Escrits i/o el Mapa Literari Català surt a diverses webs:  
[http://www.espectaclesliteraris.cat/cms/index.php?option=com\\_content&view=frontpage&Itemid=6](http://www.espectaclesliteraris.cat/cms/index.php?option=com_content&view=frontpage&Itemid=6)  
<http://www.endrets.cat/>.
- Al mes de juny, la pàgina web d'EE i l'MLC van entrar al link.cat  
[http://www.linkcat.cat/llicitat3.php?primer=cultura\\_i\\_cultura\\_popular&segon=cultura&tercer=associacions\\_culturals&quart=associacions\\_d\\_ambit\\_general](http://www.linkcat.cat/llicitat3.php?primer=cultura_i_cultura_popular&segon=cultura&tercer=associacions_culturals&quart=associacions_d_ambit_general)

[http://www.linkcat.cat/llicitat2.php?primer=cultura\\_i\\_cultura\\_popular&segon=cultura&tercer=gestio\\_i\\_serveis\\_culturals](http://www.linkcat.cat/llicitat2.php?primer=cultura_i_cultura_popular&segon=cultura&tercer=gestio_i_serveis_culturals).

- El Mapa Literari Català interactua amb el Mapa Literari de Barcelona, creat pel CCCB  
<http://www.cccbeducacio.org/centre/espais-escrits/treball/mala-literari-catala>
- El Mapa Literari Català es troba a la pàgina web del projecte Ciutadania 4.0, que recull iniciatives ciutadanes que tenen en compte la utilització de les TIC de manera crítica  
<http://ciutadania40.cat/ca/iniciatives/mapa-literari-catala>

## Notícies i articles de premsa

Data	Tema	Mitjà
09.02.2011	Incorporació de Pi Sunyer a Espais Escrits	<a href="http://www.avui.cat/noticia/article/5-cultura/19-cultura/367732-roses-obre-portal-a-pi-sunyer.html">http://www.avui.cat/noticia/article/5-cultura/19-cultura/367732-roses-obre-portal-a-pi-sunyer.html</a>
01.03.2011	Incorporació de Pi Sunyer a Espais Escrits	<a href="http://www.emporda.info/cultura/2011/02/28/roses-tindra-ruta-dedicada-sunyer/111256.html">http://www.emporda.info/cultura/2011/02/28/roses-tindra-ruta-dedicada-sunyer/111256.html</a>
06.05.2011	Roda presenta la ruta literària de Martí i Pol que es troba a l'MLC	<a href="http://www.el9nou.cat/noticies_o_0/18133/roda_presenta_ruta_literari_a_marti_pol_per_alumnes">http://www.el9nou.cat/noticies_o_0/18133/roda_presenta_ruta_literari_a_marti_pol_per_alumnes</a>
21.06.2011	Incorporació de Cristòfor Despuig a Espais Escrits	<a href="http://bibliotecamarcellidomingo.blogspot.com/2011/06/cristofor-despuig-la-xarxa-del.html">http://bibliotecamarcellidomingo.blogspot.com/2011/06/cristofor-despuig-la-xarxa-del.html</a>
06.07.2011	Trobada Ciutadania 4.0 on hi havia l'MLC com a iniciativa	<a href="http://www.europapress.es/portaltic/internet/noticia-telefonica-reune-100-iniciativas-web-catalanas-155-inversores-20110706144347.html">http://www.europapress.es/portaltic/internet/noticia-telefonica-reune-100-iniciativas-web-catalanas-155-inversores-20110706144347.html</a>
08.04.2011	Cartografia literària. El patrimoni literari d'EE a Tarragona	La Vanguardia, en la seva edició a Tarragona
25.03.2011	Cartografia literària. El patrimoni literari d'EE a Girona	La vanguardia, en la seva edició a Girona



---

25.10.2011	Seminari sobre patrimoni literari i territori	ICOM en l'agenda <a href="http://www.icom-ce.org/">http://www.icom-ce.org/</a>
14.12.2011	Espais Escrits MLC Seminari	"Un país de lletraferits?" <a href="http://diarigran.cat/?p=1502">http://diarigran.cat/?p=1502</a>
20.11.2011	Seminari sobre patrimoni literari i territori	El bloc del director de la ILC <a href="http://blocs.mesvilaweb.cat/node/view/id/209534">http://blocs.mesvilaweb.cat/node/view/id/209534</a>

---

## Entrevistes

- Anna Aguiló a 80 grams.com, un programa de ràdio (03.2011)
- Carme Torrents al programa de la Ràdio del 9 Nou (04.2011)

## 9. RECURSOS

### Pressupost executat del 2011

		Pressupostat	Executat
<b>DESPESES</b>		<b>58.165,00 €</b>	<b>28.867,29 €</b>
<b>1</b>	<b>DESPESES ORDINÀRIES</b>	<b>25.630,00 €</b>	<b>20.816,76 €</b>
	Sous i salaris + gestoria	19.480,00 €	18.362,87 €
	Material fungible i d'oficina	500,00 €	112,25 €
	Serveis bancaris i similars + Impostos (Despeses IVA no deduïbles)	1.500,00 €	209,87 €
	Altres serveis (quotes, allotjament web, dietes, desplaçaments...)	2.150,00 €	2.226,45 €
	Serveis prof. Independents (documentació, arxiu, traduccions, disseny...)	2.0000,00 €	
<b>2</b>	<b>ACTIVITATS 2011</b>	<b>29.423,00 €</b>	<b>5.690,53 €</b>
	Ampliació i revisió dels continguts del web d'Espais Escrits: nous associats, agenda, seguiment frase del dia, traduccions... i potenciar la visibilitat a la xarxa a partir de plataformes socials	3.264,00 €	961,70 €
	Elaboració i publicació d'un catàleg de Rutes literàries dels autors i centres associats / Edició: 3.000,00€	3.000,00 €	
	Publicació i presentació de les actes dels cinc primers seminaris de Patrimoni Literari i Territori (-1.500 que tenim d'Espai Betúlia)	8.100,00 €	
	Reunió de treball amb les universitats dels PPCC. Proposta d'unificació de criteris per al Màster de Gestió del Patrimoni Literari	1.000,00 €	
	Mapa Literari Català 3.0	11.000,00 €	4.728,83 €
	Incorporar traduccions al Mapa Literari Català	3.059,00 €	
<b>3</b>	<b>DIVERSOS</b>	<b>3.112,00 €</b>	<b>2.360,00 €</b>
	Publicitat en diversos mitjans de comunicació: vilaweb	2.360,00 €	2.360,00 €
	Altres	752,00 €	

<b>INGRESSOS</b>		<b>58.165,00 €</b>	<b>35.945,00 €</b>
<b>1</b>	<b>QUOTES ASSOCIATS</b>	<b>5.750,00 €</b>	<b>5.125,00* €</b>
<b>2</b>	<b>VENDA PUBLICACIÓ ACTES</b>	<b>3.515,00 €</b>	<b>0 €</b>
<b>3</b>	<b>SUBVENCIONS</b>	<b>48.900,00 €</b>	<b>30.999,34 €</b>
	Institució de les Lletres Catalanes	30.000,00 €	27.820,00* €
	Altres subvencions i/o donacions	12.000,00 €	3.000,00 €
	SUBVENCIÓ XARXA DE MUSEUS (gestionada a través de la Fundació Jacint Verdaguer)	6.000,00€	0 €
	IRMU	900,00€	0 €
	Interessos financers		179,34 €

\* Hi ha sis socis que encara no han pagat la quota

\* Part de la subvenció de la Institució de les Lletres Catalanes, tot i estar comptabilitzat en el 2011, la vam rebre a inicis del 2012 (5.564€)

## RESUM ECONÒMIC

Tancaríem l'any amb resultat positiu. Tot i que s'ha de tenir en compte que falta pagar:

- Publicació de les actes del seminari (hem de rebre 900 € de l'IRMU)
- Millores del Mapa Literari Català (falta pagar 7.500 €)

## 10. PLA DE TREBALL

- Funcionament ordinari d'Espais Escrits
  - Celebració Assemblea (2 de març del 2012)
  - Redacció de la Memòria Anual 2012 i del Pla de treball i Pressupost 2013
  - Creació d'una base de dades dels associats d'Espais Escrits Activitats
  - Ordenació de l'arxiu i dels fons d'Espais Escrits a les noves oficines
  - Captació de nous associats
  - Ampliació i revisió dels continguts del web d'Espais Escrits
  - Seguiment del projecte la Frase del dia i del Catàleg de Rutes Literàries
  
- Activitats
  - Mapa Literari Català
  - Codis QR a les rutes literàries
  - Crear un fons fotogràfic de les Rutes Literàries, a través dels mateixos participants
  - Organització d'una Jornada Tècnica per a professionals de la gestió del patrimoni literari
  - Presentacions públiques dels projectes
  
- Cerca de finançament i signatura de convenis
  
- Projeccions a l'exterior

## 11. LLISTAT DE SOCIS

### Caterina Albert i Paradís - Víctor Català

· Museu de l'Anxova i de la Sal. L'Escala

### Cristòfor Despuig i Pinyol

· Biblioteca Marcel·lí Domingo. Tortosa

### M. Àngels Anglada i d'Abadal

· Càtedra M. Àngels Anglada. Universitat de Girona

### Víctor Balaguer i Cirera

· Biblioteca - Museu Víctor Balaguer. Vilanova i la Geltrú

### Artur Bladé i Desumvila

· Associació Cultural Artur Bladé i Desumvila. Benissanet

· Arxiu Comarcal de la Ribera d'Ebre. Móra d'Ebre

### Blai Bonet i Rigo

· Fundació Casa Museu Llorenç Villalonga, Pare Ginard i Blai Bonet. Mallorca

### Joan Brossa i Cuervo

· Fundació Joan Brossa. Barcelona

### Manuel de Cabanyes i Ballester

· Masia d'en Cabanyes. Consell Comarcal del Garraf. Vilanova i la Geltrú

### M. Aurèlia Capmany i Farnés

· Espai Betúlia. Ajuntament de Badalona

### Pere Coromines i Montanya

· Fundació Pere Coromines. Sant Pol de Mar

### Joan Coromines i Vigneaux

· Fundació Pere Coromines. Sant Pol de Mar

### Salvador Espriu i Castelló

· Centre de Documentació i Estudi Salvador Espriu. Arenys de Mar

### Josep Vicenç Foix i Mas

· Fundació J. V. Foix. Barcelona

### Joan Fuster i Ortells

· Ajuntament de Sueca

### Rafel Ginard i Bauzà

· Fundació Casa Museu Llorenç Villalonga, Pare Ginard i Blai Bonet. Mallorca

### Àngel Guimerà i Jorge

· Casa Museu Àngel Guimerà. El Vendrell

### Sebastià Juan i Arbó

· Biblioteca Sebastià Juan Arbó. Amposta

### Ramon Llull

· Fundació Lluís Carulla. Barcelona

### Marià Manent i Cisa

· Ruta pictòrico-literària Manent-Mir. Ajuntament de l'Aleixar

### Joan Maragall i Gorina

· Arxiu Joan Maragall. Biblioteca de Catalunya. Barcelona

### Miquel Martí i Pol

· Ajuntament de Roda de Ter

### Rafael Masó i Valentí

· Fundació Rafael Masó. Girona

### Bernat Metge

· Fundació Lluís Carulla. Barcelona

### Jesús Moncada i Estruga

· Ajuntament de Mequinensa

### Joan Oliver i Sellarès - Pere Quart

· Àrea d'Espais Naturals diputació de Bcn. Sant Llorenç Savall

### Narcís Oller i de Moragas

· Societat Narcís Oller. Valls

### Josep Palau i Fabre

· Fundació Palau. Caldes d'Estrac

### Manuel de Pedrolo i Molina

· Fundació Manuel de Pedrolo. Tàrraga

### August Pi i Sunyer

· Estació Nàutica de Roses

### Carles Pi i Sunyer

· Estació Nàutica de Roses

### Josep Pla i Casadevall

· Fundació Josep Pla. Palafrugell

### Francesc Pujols i Morgades

· Fundació Francesc Pujols. Martorell

### Mercè Rodoreda i Gurgui

· Ajuntament de Santa Cristina d'Aro

· Fundació Mercè Rodoreda. IEC, Barcelona

### Santiago Rusiñol i Prats

· Consorci del Patrimoni de Sitges

### Ruta literària: Menorca, illa de literatura

· Govern de les Illes Balears

### Carles Salvador i Gimeno

· Fundació Carles Salvador. Benassal

### Josep Sebastià i Pons

· Ajuntament d'Illa

### Joaquim Soler i Ferret

· Centre Quim Soler. La literatura i el vi. El Molar

### Joan Teixidor i Comes

· Associació Cultural Horitzó Blavíssim. Olot

### Màrius Torres i Pereña

· Aula Màrius Torres. Universitat de Lleida

### Marian Vayreda i Vila

· Estudi Marian Vayreda. Fundació privada Museu dels Sants d'Olot

### Jacint Verdaguer i Santaló

· MUHBA Vil·la Joana, Casa Verdaguer

· Càtedra Verdaguer d'Estudis Literaris. Universitat de Vic

· Fundació Jacint Verdaguer. Casa Museu Verdaguer. Folgueroles

### Cosme Vidal i Rosich

· Ajuntament d'Alcover

### Guillem Viladot i Puig

· Fundació Guillem Viladot. Agramunt

### Llorenç Villalonga i Pons

· Fundació Casa Museu Llorenç Villalonga, Pare Ginard i Blai Bonet. Mallorca

### Joan Vinyoli i Pladevall

· Biblioteca Municipal Joan Vinyoli. Santa Coloma de Farners

· Ajuntament de Begur