

# [Espais escrits]

XARXA DEL PATRIMONI LITERARI CATALÀ

| MEMÒRIA 2015

# ÍNDEX

- 1. Presentació**
- 2. Àmbits de treball**
- 3. Gestió**
  - 2.1 XIV Assemblea General de socis
  - 2.2 IV Jornada tècnica. 10 anys d'Espais Escrits
- 4. Accions i projectes**
  - 4.1 Viatge literari a Itàlia
  - 4.2 Clàssics Catalans en ruta
  - 4.3 Ruta pels temples catalans
  - 4.4 Internacionalització
  - 4.5 Renovació pàgina web d'Espais Escrits
  - 4.6 Web i aplicació mòbil del Mapa Literari Català d'Espais Escrits
  - 4.7 Renovació del Catàleg de rutes literàries
  - 4.8 Concurs la *La Casa del Mes*, del fòrum QuèLlegeixes?
  - 4.9 Propostes de projectes i jornades
  - 4.10 Acords de col·laboració, convenis i adhesions
- 5. Comunicació**
  - 5.1 Comunicació i difusió de les activitats
  - 5.2 Xarxes socials
  - 5.3 Notícies i articles de premsa
  - 5.4 Notícies d'Espais Escrits
- 6. Relacions externes**
- 7. Balanç econòmic**
- 8. Llistat de socis**

---

## 1. PRESENTACIÓ

---

L'any 2005 va néixer Espais Escrits. Xarxa del Patrimoni Literari Català, deu anys després, consolidada la xarxa i il·lusionats amb el futur apostem fermament per obrir les nostres fronteres i obrir-nos al món. La línia d'internacionalització no és nova, ja la vam encetar el 2010 en presentar el Mapa Literari Català que geolocalitza els espais escrits dels autors catalans al món, un projecte que gràcies a una subvenció euroregional obtinguda dos anys després el vam poder adaptar en una aplicació mòbil. Fa un any, també vam ser capaços d'establir un acord de col·laboració amb agents americans i participar en el projecte *Placing Literature*.

Aquest any ens hem fet membres de l'ICLM (International Committee for Literary Museums) de l'ICOM, hem realitzat un viatge a França i Itàlia per conèixer projectes entorn el patrimoni literari, i a nivell universitari hem organitzat un workshop amb diverses universitats europees. També hem assentat les bases per a la creació d'una xarxa de patrimoni literari de l'arc mediterrani europeu amb socis de França i Itàlia, i en els propers anys en veurem els resultats. L'objectiu és crear un espai comú per a compartir les fórmules de gestió de les diverses xarxes de patrimoni literari i trobar ponts de diàleg que permetin crear projectes conjunts i potenciar la relació entre les literatures del nostre entorn i la resta del món.

El mateix any, el 2015, que la xarxa Espais Escrits ha crescut considerablement en nombre de socis passant de 60 a 80, i els cursos de formació permanent per a professors s'han ampliat pel territori. També hem patit la pèrdua del nostre president d'honor, el doctor Joaquim Molas, i hem donat la benvinguda a Joan Francesc Mira, qui li ha agafat el relleu.



---

## 2. ÀMBITS DE TREBALL

---

**Espais Escrits. Xarxa del Patrimoni Literari Català** és una associació privada sense ànim de lucre, constituïda l'any 2005 i que té l'objectiu de promoure i divulgar el patrimoni literari tot articulant els vincles entre cases, museus, fundacions, arxius, associacions, biblioteques, grups d'estudi i persones vinculades amb el llegat dels escriptors que han anat configurant la cultura catalana des dels seus inicis fins als nostres dies. Per acomplir amb l'objectiu, l'associació porta a terme tota mena d'accions que ajuden a visibilitzar la riquesa i territorialitat del patrimoni literari en els Països Catalans.

Les principals línies de treball són:

1. Assessorament i dinamització entorn de la gestió del patrimoni literari català
2. Renovació i manteniment del portal [www.espaisescrits.cat](http://www.espaisescrits.cat)
3. Construcció i desenvolupament del Mapa Literari Català i la seva aplicació mòbil
4. Internacionalització de la literatura catalana
5. Transferència de coneixement
6. Difusió transversal del projecte Espais Escrits: educació, turisme, cultura, etc.
7. Organització d'activitats per a la formació dels socis com seminaris o jornades tècniques
8. Captació de nous associats arreu dels Països Catalans

---

## 3. GESTIÓ

---

### Junta Directiva

Presidenta: **Anna Aguiló**, Fundació Josep Pla

Vicepresidenta: **Isabel Graña**, Espai Betúlia

Secretària: **Carme Torrents**, Fundació Jacint Verdaguer

Tresorera: **Àngels Santacana**, Casa Museu Àngel Guimerà

Vocal: **Carme Castells**, Casa Museu Llorenç Villalonga

Vocal: **Eduard Bech**, Museu dels Sants d'Olot

**Dr. Joaquim Molas, president d'honor (2010- 2015)**

**Dr. Joan Francesc Mira, president d'honor**

**Assemblea General de Socis:** L'assemblea es reuneix una vegada l'any i en formen part amb veu i vot tots els socis.

**Secretaria:** La secretaria està ubicada a la Casa Museu Verdaguer de Folgueroles, on hi treballa Mireia Munmany com a tècnica, a temps parcial.

### 3. 1 XIV Assemblea General de Socis d'Espais Escrits

El dilluns 23 de febrer es va celebrar la XIV Assemblea General de Socis d'Espais Escrits a la Sala Puig i Cadafalch de l'Institut d'Estudis Catalans, Barcelona. Es va aprovar la memòria 2014 i el pla de treball i pressupost 2015, a més de presentar-se i acceptar-se els següents socis:

- Josep Yxart, a càrrec de la Biblioteca Pública de Tarragona (Activitat de Difusió)
- Vicent- Andrés Estellés, a través de la Fundació Vicent-Andrés Estellés (Activitat de difusió)
- Carles Fages de Cilment, amb la Càtedra de Patrimoni Literari de l'UdG (Centre d'Estudi)
- Eugeni Xammar, representat per l'Ajuntament de l'Ametlla del Callès (Activitat de difusió)
- Raimon Casellas, per l'Ajuntament de Figaró-Montmany (Activitat de difusió)
- Joan Alcover, Miquel Costa i Llobera, Salvador Galmés, Gabriel Alomar, Maria Antònia Salvà, Miquel Ferrà, Marià Villangómez, Bartomeu Rosselló-Pòrcel, Josep Maria Llompart, Miquel Àngel Riera, Baltasar Porcel, Bartomeu Fiol, Guillem d'Efak, Damià Huguet, Jaume Vidal Alcover. Són els quinze nous socis de les Illes Balears que entren amb la Fundació Casa Museu Llorenç Villalonga, Blai Bonet i Pare Ginard (Activitats de Difusió)
- Ramon Muntaner, coincidint amb la commemoració dels 750 anys del seu naixement, s'associa a través l'Ajuntament de Peralada (Activitats de Difusió)
- Joan Vinyoli, amb la Càtedra Joan Vinyoli de la Universitat de Girona (Centres d'Estudi)

Per tant, aquest 2015 es van incorporar 22 nous autors i ja som 81 socis. En l'assemblea hi van assistir representants de 20 dels centres associats.



### 3.2. IV Jornada Tècnica: *Nous escenaris narratius. 10è aniversari d'Espais Escrits*

La IV Jornada Tècnica d'Espais Escrits va tenir lloc el passat 2 de novembre a l'Espai Betúlia de Badalona. La jornada es va convertir en l'acte central de celebració dels deu anys d'Espais Escrits. Va ser el lloc, també, on vam presentar i donar la benvinguda al nou president d'honor, al Sr. Joan Francesc Mira.

La jornada va comptar amb una primera part més tècnica sobre *La narrativa transmèdia*. En un primer moment ens va donar la benvinguda Anna Aguiló, com a presidenta d'Espais Escrits, la regidora d'educació, Laia Sabater, i la presidenta de la Institució de les Lletres Catalanes, Laura Borràs. Seguidament va tenir lloc la conferència teòrica "Introducció a la narrativa transmèdia", a càrrec de Montecarlo, storyteller, filmmaker i transmedia architect. Després, com a part diferenciada dins la mateixa jornada tècnica, es va portar a terme una conversa entre Joan Francesc Mira, el nou president d'honor, i Francesc Serés, escriptor. La conversa que portava per títol "Quan el paisatge esdevé un personatge més de la novel·la" va ser conduïda pel mateix Serés.

Finalment va tenir lloc el dinar de celebració en un restaurant de Badalona, on a tots els assistents se'ls va regalar un punt de llibre creat per a l'ocasió.

En total a l'acte de celebració van assistir-hi 33 persones representants de les diverses entitats associades a Espais Escrits, concretament eren representants de 17 centres diferents.



---

## 4. ACCIONS I PROJECTES

---

A continuació esmentem els diversos projectes que s'han portat a terme des d'Espais Escrits aquest any:

### 4.1 Viatge literari

Per celebrar els deu anys de l'associació també es va organitzar un viatge amb la intenció de conèixer un lloc literari i saber com aquest s'explota i es dona a conèixer. Vam decidir que el lloc escollit seria Itàlia, concretament la Itàlia de Carlo Levi. Per aquest motiu ens vam posar en contacte amb Francesca

Uccella, amb la idea que fos ella la nostra guia i planificar junts el programa d'activitats i els diversos llocs que es podien visitar.

El viatge va tenir lloc entre el 23 i 26 d'octubre i es va visitar Aliano i Matera. D'entre les diverses activitats literàries hi va haver un itinerari literari per Aliano, guiats per les pàgines del *Crist s'ha aturat a Eboli* i altres obres de Carlo Levi, una visita a la Pinacoteca Carlo Levi, visita a la Pinacoteca di palazzo Lanfranchi (on es conserven els quadres de Carlo Levi) i visita dels "Sassi", amb referències literàries i visita a una "Casa Grotta". A més vam parlar amb els responsables del Parc Literari de Carlo Levi, a Aliano.

En total van assistir-hi deu socis de l'associació per un cost de 580 €.



En el següent enllaç trobareu la crònica del viatge:

<http://www.espaisescrits.cat/downloads/cat/Informe%20viatge%20a%20Aliano%20i%20Matera%20Espais%20Escrits%20%20Revisat%20Carme.pdf>

## 4.2 Clàssics catalans en ruta

Un any més s'ha tirat endavant el projecte *Clàssics catalans al vostre club de lectura* (abans *Espais Llegits*) amb la col·laboració del Servei de Biblioteques de la Generalitat de Catalunya i Espais Escrits. Un projecte que consisteix en apropar els clàssics catalans a les biblioteques públiques de Catalunya tot dinamitzant-ne una sessió del club de lectura.

Aquest any el programa ha tingut moltes més sol·licituds, 55 en total, i el Servei de Biblioteques de la Generalitat ha decidit subvencionar 20 sessions, enlloc de 10. Les biblioteques que no han obtingut la dinamització subvencionada també hi han pogut accedir pagant 150 €. Aquest augment de les demandes es deu, primer, per la millor difusió que s'ha fet per part del Servei de Biblioteques, segon, pel canvi de nom que dóna a conèixer més fàcilment de què es tracta l'activitat i tercer, pel boca a orella i la bona rebuda que està tenint fins ara el projecte.

Aquest any es van portar a terme les següents dinamitzacions (20 de les quals van ser subvencionades):

<b>Dia</b>	<b>Obra</b>	<b>Centre</b>	<b>Biblioteca</b>
<b>30.11.2015</b>	<i>Mirall trencat</i> , Mercè Rodoreda	Fundació Rodoreda	Biblioteca Municipal Roda de Berà
<b>29.01.2016</b>	<i>Los col-loquis de la insigne ciutat de Tortosa</i> , Cristòfol Despuig	Biblioteca Marcel·lí Domingo de Tortosa	Biblioteca popular d'Uldecona
<b>26.11.2015</b>	<i>Feliçment jo sóc una dona</i> , Maria Aurèlia Capmany	Espai Betúlia	Biblioteca de Torredembarra
<b>28.10.2015</b>	<i>El carrer estret</i> , de Josep Pla	Fundació Josep Pla	Biblioteca E. Xargay de Sarrià de Ter
<b>16.11.2015</b>	<i>Mirall trencat</i> , de Mercè Rodoreda	Ajuntament de Santa Cristina d'Aro	Biblioteca de Roda de Ter
<b>6.11.15</b>	<i>Mirall trencat</i> , de Mercè Rodoreda	Fundació Rodoreda	Biblioteca Municipal la Muntala
<b>20.11.15</b>	<i>Joc brut</i> , de Manuel de Pedrolo	Fundació Manuel de Pedrolo	Biblioteca Central Xavier Amorós, de Reus
<b>28.10.15</b>	<i>Joc brut</i> , de Manuel de Pedrolo	Fundació Manuel de Pedrolo	Biblioteca Frederic Alfonso i Orfila de Sentmenat
<b>29.10.15</b>	<i>Passat festes</i> , Joan Brossa	Fundació Joan Brossa	Biblioteca Sant Adrià de Besòs
<b>Gener 2016</b>	<i>Mirall trencat</i> , de Mercè Rodoreda	Ajuntament de Santa Cristina d'Aro	Biblioteca Central de Castelldefels
<b>13.11.2015</b>	<i>Camins de França</i> , de Joan Puig i Ferrater	Escola de Lletres de la Selva del Camp	Biblioteca Pública de la Selva del Camp
<b>26.11.2015</b>	<i>El carrer Estret</i> , de Josep Pla	Fundació Josep Pla	Biblioteca Julià Cutiller, Llagostera
<b>16.10.2015</b>	<i>Mirall trencat</i> , de Mercè Rodoreda	Ajuntament de Santa Cristina d'Aro	Biblioteca Baldiri Reixac de Santa Cristina d'Aro
<b>5.11.2015</b>	<i>Mirall trencat</i> , de Mercè Rodoreda	Fundació Rodoreda	Biblioteca Municipal de Gandesa
<b>5.11.2015</b>	<i>El quadern gris</i> , de Josep Pla	Fundació Josep Pla	Biblioteca Anna Nadal i Serra, Riudellots de la Selva
<b>26.11.2015</b>	<i>Les Closes</i> , de Maria Àngels Anglada	Càtedra de Patrimoni Literari de la UdG	Biblioteca de l'Escala
<b>3.11.2015</b>	<i>Mirall trencat</i> , de Mercè Rodoreda	Fundació Rodoreda	Biblioteca Municipal Guillem Viladot
<b>19.11.2015</b>	<i>Dia a Dia</i> , Joan Brossa	Fundació Joan Brossa	Biblioteca Berenguer de Bellvís
<b>13.11.2015</b>	<i>El carrer Estret</i> , de Josep Pla	Fundació Josep Pla	Biblioteca de Cervera
<b>30.11.2015</b>	<i>Mirall trencat</i> , de Mercè Rodoreda	Ajuntament de Santa Cristina d'Aro	Biblioteca del Clot- Josep Benet, Barcelona
<b>29.10.2015</b>	<i>Aigües encantades</i> , de Joan Puig i Ferrater	Camins de Lletres	Biblioteca Mestre Martí Tauler, Rubí
<b>29.09.2015</b>	<i>El carrer Estret</i> , de Josep Pla	Fundació Josep Pla	Biblioteca de Taradell
<b>Desembre 2015</b>	<i>Camí de Sirga</i> , Jesús Moncada	Espai per al record Jesús Moncada	Biblioteca de Taradell
<b>2.11.2015</b>	<i>Camins de França</i> , de Joan Puig i Ferrater	Camins de Lletres	Biblioteca de Palamós
<b>25.09.2015</b>	<i>El carrer Estret</i> , de Josep Pla	Fundació Josep Pla	Biblioteca de Lloret de Mar

Una altra novetat va ser que als socis, enlloc de pagar-los el desplaçament, se'ls ha pagat directament el cost de l'activitat que puja a 150 €, amb la intenció que l'any que ve s'apuntin més socis per participar en el projecte.

Un cop feta la dinamització es passa una enquesta de valoració a les diverses biblioteques, així sabem que la mitjana d'assistents als diversos clubs de lectura ronda la vintena, tot i que en una sessió hi van haver fins a 54 persones. La valoració de totes les biblioteques va ser molt positiva, responent a una enquesta d'1 a 5 (molt bona), la valoració global va ser de 5. Com a aspectes a millorar es comenta que caldria que les diverses dinamitzacions fossin accessibles a tot el territori.



### 4.3 Ruta pels temples catalans

Hem creat diverses rutes literàries que transcorren pels principals temples religiosos de Catalunya amb la idea d'apropar-se a un patrimoni en transformació pel pas del temps. D'entre les diverses rutes destaca "Montserrat sentit pels poetes" on es pot conèixer de nou el temple de Montserrat a partir la visió de set grans autors de la literatura catalana, des de Jacint Verdaguer a Clementina Arderiu, passant per Àngel Guimerà, Joan Maragall o Víctor Balaguer. A més es pot gaudir de la locució dels textos literaris per part de rapsodes professionals, respectant en tot moment el dialecte territorial.

Una altra de les rutes literàries transcorre pels monestirs de la ruta del Císter: Santa Maria de Vallbona de les Monges, Poblet i Santes Creus, a més de visitar l'ermita de la Mare de Déu de l'Abellera, Escaladei, Santa Maria de Siurana o la Catedral de Tarragona. En aquesta ocasió són Marià Manent, Jacint Verdaguer, Víctor Balaguer i Salvador Espriu els autors que ens acompanyen en l'aventura. També hi ha una ruta que transcorre entre el Montseny i la Costa, una altra a les Terres de l'Ebre que va de Tortosa a Morella, una que comença a Girona i arriba fins al Canigó, i la que inicia el seu recorregut al Temple Romà de Vic i va fins al santuari de Núria.

Les diverses rutes literàries són consultables tant per aplicació mòbil com web, a partir del Mapa Literari Català. En total hi ha 64 textos ubicats en 32 espais, de 16 autors diferents.

El projecte ha estat possible gràcies a la subvenció de l'Institut Ramon Muntaner atorgada en la X Convocatòria d'ajuts per a projectes d'investigació o de difusió cultural, i en la que hem participat conjuntament amb la Fundació Josep Pla i la Fundació Jacint Verdaguer.

### 4.4 Projectes d'Internacionalització

#### 4.4.1 ICOM

Ens hem tornat a associar a l'ICOM per tal de formar part de l'ICLM (International Committee for Literary Museums). Bàsicament el que es fa des de l'ICLM és una conferència anual i un butlletí també anual que ens fan arribar digitalment. La idea era assistir a la conferència del 2015 que se celebrava entre el 25 i 29 de setembre a Geòrgia sota el títol *Literature, Music and Cultural Heritage*, on hi volíem presentar la comunicació "Catalan Literary Map", però finalment per raons personals no vam poder assistir-hi.

#### 4.4.2 Universitat de Vic. Horitzó 2020

Gràcies a contactes amb la Universitat de Vic col·laborem en diversos projectes europeus:

- *Hera Uses of the past: Transforming the Future through Uses of the Past: Changing lives, communities and topographies of belonging within Europe*, liderat per la Universitat de Luxemburg. Projecte que es va denegar.

- Horizon 2020- Reflective- Society- 2015 “Belonging to Europe: Cultural Learning and the Making of Shared Heritage”, liderat també per la Universitat de Luxemburg. Projecte que es va denegar.

- EERA (European Educational Research Association) per portar a terme un workshop entorn *Cultural Learning, Identity and the European Project*, projecte liderat per la Universitat de Debrecen. Projecte atorgat.

Dins el projecte concedit es tractava de fer dos workshops: Workshop 1 “Cultural Learning”, celebrat a l’IEC (Barcelona) el 27 i 28 de novembre, liderat per la Universitat de Vic i on des d’EE ens vam encarregar dels aspectes tècnics gràcies a la col·laboració de la Fundació Mercè Rodoreda. I el Workshop 1 “Cultural Learning and the Culturally Engaged University que se celebrarà el març del 2016 a Riga i ho liderarà la Universitat de Latvia.

#### 4.4.3 Creació d’una xarxa de patrimoni literari de l’arc mediterrani europeu

Amb la idea d’internacionalitzar-nos i crear una xarxa de patrimoni literari d’àmbit mediterrani europeu, entre el 9 i 11 d’abril es va assistir a la Jornada d’estudi i assemblea general de la Fédération nationale des maisons d’écrivain & des patrimoines littéraire, a Besançon. Se’ls va explicar la idea, que va ser molt ben acollida, i es va acordar, d’una banda, crear una comissió de treball per elaborar un inventari del patrimoni literari de les llengües romàniques i, de l’altre, tornar-nos a reunir a finals d’any amb la idea de crear una xarxa per tirar endavant projectes conjunts.

Paral·lelament, es van tenir contactes amb Itàlia, bàsicament a través de Francesca Uccella. A més, coincidint amb el viatge literari es va tenir l’ocasió de conèixer els responsables del Parco Literari Carlo Levi i emplaçar-los a una reunió a tres bandes.

Finalment, la reunió per crear una xarxa de patrimoni literari de l’arc mediterrani europeu, es va celebrar a inicis del 2016 a Barcelona.

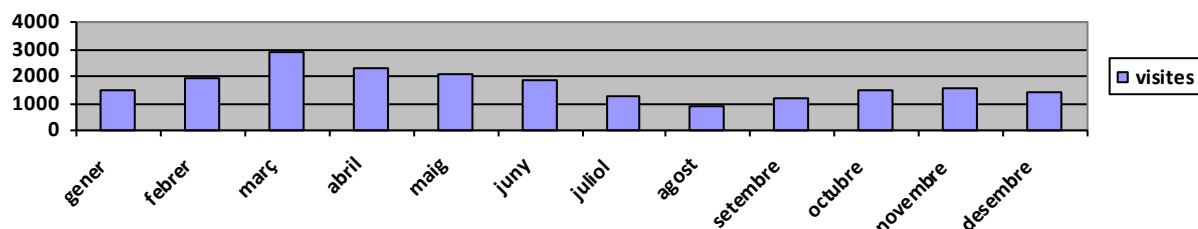
#### 4.5 Renovació del web d'Espais Escrits: [www.espaisescrits.cat](http://www.espaisescrits.cat)

El web d'Espais Escrits és un instrument important ja que és la nostra carta de presentació. Per tant, diàriament s'actualitzen els continguts, es generen noves notícies i s'introdueixen totes les activitats dels socis a l'apartat agenda. També s'actualitzen les dades dels centres que s'associen incorporant nous autors i noves rutes literàries. Així com es modifiquen els banners i els destacats en funció de les activitats que la xarxa o els seus socis porten a terme.

De tota manera s'ha començat a treballar amb la renovació del nou web amb la idea que esdevingui un portal i s'adeqüi més a les necessitats actuals: que sigui *responsive*, amb gran impacte visual, fàcil de navegar i tingui un llenguatge php actualitzat. Per fer-ho possible es va crear una comissió web entre diversos socis.

Tot i que el web encara no està en actiu, ja s'ha treballat i tancat l'organigrama. Finalment tindrà tres parts diferenciades: 1. Quim som?, 2. Què fem? i 3. Missió. A partir d'aquests grans àmbits penjaran la resta de temes i continguts del web. Com a novetat, hi haurà un espai destinat exclusivament als Clubs de lectura coincidint amb el projecte *Clàssics catalans en ruta*.

Aquest 2015 les visites al web s'han mantingut respecte l'any passat. El mes de març i abril, coincidint amb el Dia de la Poesia i Sant Jordi, continuen sent els mesos que ens visita més gent i durant l'estiu és quan baixa més.



18,28%. Altres fonts des d'on arriben usuaris són a través dels nostres socis i/o projectes: la En total el nombre de visites és de 14.330, d'aquests el 74,64% només entren una vegada i la resta repeteixen. La durada **mitjana** de la sessió és de 2'35". El 33,5% del públic té entre 25 i 34 anys i el 54,15% són homes, el 72,89% del qual és procedent de l'Estat Espanyol, sobretot de la província de Barcelona. El 80,70% visita el web a través de l'ordinador, el 13,77% ho fa a partir del mòbil i un 5,53% amb la tauleta.

La pàgina més vista del web és la d'inici, seguida per la dedicada a les rutes literàries i la cerca de la frase del dia. La majoria de les visites al web arriben via Google 61,68%, després hi ha les que arriben directament a través de l'adreça [www.espaisescrits.cat](http://www.espaisescrits.cat) Fundació Josep Pla (1,19%), l'Ajuntament de Begur (0,77%) o el [mapaliterari.cat](http://mapaliterari.cat) (0,76%).

Si ens fixem en les paraules clau que utilitzen els usuaris per arribar a la pàgina utilitzen bàsicament “espais escrits”, molt enrere queda els que hi ha entrat per “sueca museu fuster”.

#### 4.5 Pàgina web del Mapa Literari Català d’Espais Escrits [www.mapaliterari.cat](http://www.mapaliterari.cat)

Amb els anys el Mapa Literari Català d’Espais Escrits ha esdevingut un repositori de la literatura catalana a internet amb més de 1.600 textos, de més de 90 autors catalans, ubicats arreu del món. El més rellevant d’aquest any és que, gràcies a subvencions o acords amb diverses entitats, s’ha incrementat considerablement la quota d’autors i de textos.

Amb la Institució de les Lletres Catalanes es va acordar introduir una desena de textos de: Montserrat Roig, Maria-Mercè Marçal i Montserrat Abelló. Amb els textos d’Abelló i Marçal, al ser poesia, ens era més difícil poder-los ubicar i vam demanar col·laboració de l’Oriol Izquierdo i Lluïsa Julià, respectivament. A més, també es van introduir els textos dels autors acordats l’any anterior: Sales, Calders i Tísner. En total es van incorporar 60 nous textos literaris.

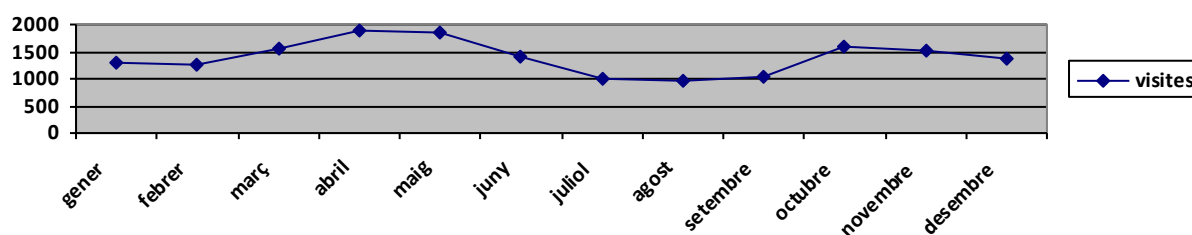
Amb la Biblioteca de Catalunya vam decidir introduir dos textos literari de Clementina Arderiu, Rosa Leveroni i Salvat-Papasseit. En aquest cas els textos ja ens venen donats per la Biblioteca de Catalunya.

Fruit del projecte de la ruta literària pels temples catalans també s’han augmentat les diverses rutes literàries creades a partir de diferents autors associats a la xarxa. A més, s’han penjat textos de Josep Anselm Clavé. Aquests dos darrers projectes van ser subvencionats, en part, per l’Institut Ramon Muntaner.

En el següent requadre podem veure com s’han anat ampliant els continguts de l’MLC d’EE:

	I	II	III	IV	V	VI	VII	VIII	IX	X	XI	XII
<b>Autors</b>	74	75	78	79	81	81	82	86	88	91	91	91
<b>Textos</b>	1276	1303	1306	1356	1389	1408	1435	1498	1584	1584	1605	1607
<b>Textos traduïts</b>	218	221	221	222	222	230	230	247	267	264	264	264
<b>Rutes</b>	40	41	41	41	44	45	46	46	47	53	55	55
<b>Rutes amb GPS i guia</b>	36	37	38	38	39	39	40	43	43	46	52	52
<b>Rutes traduïdes</b>	26	27	27	27	27	27	27	28	28	28	28	28
<b>Locucions</b>	166	166	166	166	166	166	166	168	168	198	219	219
<b>Imatges</b>	1093	1117	1126	1126	1186	1209	1241	1296	1325	1347	1357	1372
<b>Vídeos</b>	67	67	67	67	67	67	67	68	68	70	70	70

I si tenim en compte el nombre de visites del web aquesta és la gràfica:



El nombre de visites totals és de 16.789, d'aquests el 78% només entren una vegada i la resta repeteixen. La durada mitjana per sessió és de 2 minuts. El 92,07% de les visites és procedent de l'Estat Espanyol, sobretot de la província de Barcelona i després Girona i Tarragona. El 33,5% del públic té entre 25 i 34 anys i el 54,15% són homes. El 77,65% visita el web a través de l'ordinador, el 14,87% ho fa a partir del mòbil i un 7,48% amb la tauleta.

La pàgina més vista del web és la d'inici, seguida per la cerca a l'Itinerari Poètic Joan Vinyoli a Santa Coloma de Farners, la ruta literària Miquel Martí i Pol a Roda de Ter o la ruta literària Jacint Verdaguer a Folgueroles.

La majoria de les visites al web arriben via Google (62,51%), després hi ha les que arriben directament a través de l'adreça [www.mapaliterari.cat](http://www.mapaliterari.cat) (14,24%) i a través d'Espais Escrits (4,81%). Altres fonts des d'on arriben usuaris són a través de la pàgina web de la Fundació Josep Pla (1,73%), Lletra (1,19%) o xtec (0,70%).

#### 4.7 Renovació del Catàleg de Rutes Literàries

L'any 2012 vam elaborar un catàleg de rutes literàries en paper disponible també al web d'Espais Escrits. Al llarg d'aquests temps i degut a l'augment de les rutes literàries hem decidit actualitzar aquest catàleg i s'ha aprofitat per renovar-ne el disseny. Si el 2012 hi havia 28 autors i 45 rutes literàries, aquest 2015 s'hi troben 42 autores i 79 rutes diferents.



#### 4.8 Concurs de *La casa del mes*, del fòrum *QuèLlegeixes?*

Aquest any es continua el concurs *La casa del mes* amb la col·laboració del fòrum *QuèLlegeixes?*. Per modificacions al web del fòrum el concurs es va començar al mes d'abril i va finalitzar el novembre, per falta de cases. Es decideix que l'any que ve es tornaran a repetir els autors per poder cobrir la demanda.

El concurs està destinat al públic adult del fòrum *on-line*, a qui cada mes se li presenta l'opció de respondre preguntes sobre un autor i/o el centre que en gestiona la seva memòria literària, a canvi de guanyar un premi que atorga el mateix centre, associat a Espais Escrits.

MES	CENTRE I AUTOR	PARTICIPANTS
Març	Centre de Poesia Contemporània BLAI BONET	13 participants
Abril	Casa Museu LLORENÇ VILLALONGA	12 participants
Maig	Casa Museu ÀNGEL GUIMERÀ	16 participants
Juny	Casa Museu PARE GINARD	7 participants
Juliol	Ruta RODOREDA Romanyà. Ajuntament de Santa Cristina d'Aro	25 participants
Agost	RAMON MUNTANER. Ajuntament de Peralada	
Setembre	Fundació Antoni M. Alcover	
Octubre	Espai Betúlia. Pompeu Fabra	11 participants
Novembre	Càtedra de patrimoni literari Anglada- Carles Fages de Climent. Carles Fages de Climent.	10 participants

#### 4.9 Propostes de projectes i jornades

Al llarg de l'any hem mantingut diverses converses i reunions per tirar endavant projectes conjunts amb d'altres entitats.

##### 4.9.1 Jornades de Literatura a les Aules

Aquest 2015 es continua amb el projecte de crear cursos reconeguts com a formació permanent amb la idea d'apropar els clàssics catalans als professors i oferir els centres patrimonials que vetllen la memòria dels autors com a recursos educatius.

Es treballa en tres direccions, un curs a les terres de Girona, un a les terres de l'Ebre i un altre a la Catalunya central. Des d'Espais Escrits ens fem càrrec directament del curs de les terres de Girona i del de la Catalunya central, que és l'únic que no tira endavant. El de les terres de

l'Ebre, tot i rebre el suport d'EE, s'organitza gràcies a la Biblioteca Marcel·lí Domingo de Tortosa.

**Curs a les terres de Girona:** Es constitueix el curs "El patrimoni literari, un recurs educatiu" en dos mòduls diferenciats. El primer mòdul va comptar amb 20 professors inscrits i va consistir en tres sessions, a tres centres patrimonials diferents: Fundació Rafael Masó, Oficina de turisme de Peralada amb la ruta Ramon Muntaner i la Fundació Josep Pla. En cada sessió hi va haver una part teòrica, una presentació dels serveis educatius del centre que acollia la sessió i una ruta literària. A partir d'aquest curs els professors van fer una proposta educativa entorn les rutes literàries. En general les valoracions van ser bones, l'únic inconvenient és que les rutes literàries es van fer al migdia i feia massa calor.

A finals de setembre es va iniciar el segon mòdul amb 15 inscrits, en aquest cas les activitats eren en quatre dissabtes diferents i es podia escollir una ruta literària per fer, entre un parell d'ofertes. Per falta d'inscrits es van haver d'anul·lar un parell de rutes.

**Curs a les Terres de l'Ebre:** "I Jornada de patrimoni literari ebrenc", a la biblioteca Marcel·lí Domingo. Es va allargar una setmana, temps en el qual es van presentar els diversos recursos educatius i centres patrimonials de la zona. En total van haver-hi una vintena d'inscrits.

**Curs a les Terres de Tarragona:** El mes de juny es va presentar un llibre fruit de les actes del primer curs celebrat l'any passat al Centre de Lectura de Reus "La literatura com a patrimoni i desenvolupament del territori".

#### 4. 9. 2. Clàssics catalans en ruta a les escoles públiques

La idea d'aquest any era obrir un projecte semblant al que portem a terme amb el Servei de Biblioteques de la Generalitat de Catalunya, però amb el Departament d'Ensenyament. Per aquest motiu ens vam reunir amb Mònica Pereña, subdirectora general de la Secretaria de Polítiques Educatives del Departament d'Ensenyament.

L'objectiu era oferir el servei d'anar a dinamitzar classes entorn una lectura d'un clàssic català. I en aquest sentit vam treballar amb els socis perquè ens oferissin les diverses lectures que estaven disposats a dinamitzar.

Una altra de les propostes de la reunió va ser visibilitzar millor el web d'Espais Escrits i el Mapa Literari Català dins el web de l'xtec, com a recurs educatiu. Finalment, només ha tirat endavant aquesta darrera proposta.

### 4.9.3 Barcelona, ciutat de Literatura

Des d'Espais Escrits els vam proposar crear un Mapa Literari de Barcelona, seguint la línia del Mapa Literari Català d'Espais Escrits, però que fos específic per a cobrir les necessitats de la candidatura barcelonina. El nostre objectiu era utilitzar la mateixa tecnologia però aplicar-la per crear un projecte específic d'àmbit barceloní i que pogués incloure tant autors vius com autors morts, catalans com castellans. D'entrada els va semblar interessant, però no per a cobrir la candidatura sinó un cop se'ls hi concedeixi. Finalment, a finals d'any, Barcelona va ser declarada ciutat de literatura de la UNESCO.

### 4.9.4 Vic, Ciutat de Cultura

Tenint en compte que el 2016 Vic serà Ciutat de Cultura, des d'Espais Escrits ens hem posat en contacte amb els organitzadors per tal de ser-hi presents. Es crearà un mapa de lletres de la ciutat de Vic, tenint en compte els espais literaris de l'MLC d'EE.

### 4.9.5 Doctorat industrial

Es continua amb el Doctorat Industrial entorn el projecte de tesi doctoral "Gestió del patrimoni literari català femení" de la doctoranda Mireia Munmany Muntal. Aquest projecte el coordinen el Grup de Recerca Consolidat /2014 SGR 62) Estudis de Gènere: Traducció, Literatura, Història i Comunicació" de la UVic-UCC, i l'empresa Espais Escrits. Les directores de tesi són la Dra. Pilar Godayol, coordinadora del Grup de Recerca i la Dra. Montserrat Comas, directora de la Biblioteca Víctor Balaguer. I per part de l'empresa la responsable és la Sra. Carme Torrents.

En el marc del doctorat industrial es van fer els passos per viatjar a Geòrgia (ICLM) i a Itàlia (viatge literari d'EE) però a última hora, per motius personals, no s'hi va poder viatjar. D'altra banda, sí que s'han realitzat diversos cursos: *5th Internacional Workshop on higher education* (12 hores); *Com utilitzar Mendeley gestor de referències bibliogràfiques* (6 hores); *Com comuniquem els resultats de la recerca? Una mirada als contextos divulgatius* (4 hores), i es va assistir a les jornades de formació en competència transversal d'interès empresarial, organitzades directament des de l'AGAUR (30 hores).

### 4.9.6 Projecte educatiu de l'Agència Catalana del Patrimoni

Es col·labora amb el projecte educatiu de l'Agència Catalana del Patrimoni, que disposa d'un web <http://culturaeducacio.gencat.cat/> que pretén convertir-se en una eina que aglutini els



recursos educatius del patrimoni cultural català. Els socis que no disposen d'un centre patrimonial entren les activitats educatives en nom d'Espais Escrits.

#### **4.9.7 Exposició: Patrimoni oblidat, Memòria literària**

Des de la Coordinadora de Centres d'Estudi de Parla Catalana i l'Institut Ramon Muntaner es van posar en contacte amb Espais Escrits per convidar-nos a conèixer i a participar en l'exposició que estaven portant a terme sobre *Patrimoni oblidat, memòria literària*. En les diverses reunions en què vam assistir ens vam comprometre a difondre el projecte als nostres socis i que aquests poguessin aportar textos literaris dels seus autors que fessin referència a llocs oblidats. Posteriorment se'ns va demanar participar en la comissió assessora, però es va desestimar la idea. La nostra aportació com a xarxa, vam decidir fer-la a través del projecte presentat prèviament sobre les rutes literàries als temples catalans.

#### **4.9.8 Consultes**

Sempre que és possible es facilita la informació que se'ns demana. D'entre les diverses consultes destaca, d'una banda, que des de la ILC se'ns va demanar informació per elaborar un dictamen sobre la presència de la literatura catalana i el seu reconeixement i, de l'altra, una doctoranda ens ha demanat dades per elaborar una comunicació al Col·loqui Clermont-Ferrant sobre turisme i memòria. Una estudiant també ens va demanar informació sobre rutes literàries per una tesi doctoral que està fent a la Universitat Rovira i Virgili de Tarragona.

#### **4.10 Acords de col·laboració**

##### **4.10.1 Acords amb socis protectors**

Es renova l'acord de col·laboració entre l'Ajuntament de Girona i Espais Escrits, a partir del qual l'Ajuntament de Girona és soci protector de l'associació. D'aquesta manera l'associació contribueix a la difusió del patrimoni literari de la ciutat a través dels canals de comunicació dels quals disposa. A canvi, l'Ajuntament col·laborarà amb l'entitat amb una aportació econòmica de 3.000 euros anuals. El conveni té una vigència d'un any, prorrogable si les dues parts ho consideren oportú.

Seguint la mateixa línia, també se signa la renovació de l'acord de col·laboració pers amb la Fundació Lluís Carulla que també passa a ser soci protectora de l'associació. Amb l'objectiu de vetllar pel patrimoni literari de Ramon Llull i Bernat Metge la Fundació col·labora

econòmicament amb 1.000 euros. El conveni té una vigència d'un any, prorrogable si les dues parts ho consideren oportú.

---

## 5.COMUNICACIÓ

---

A continuació s'informen de les diverses actuacions que es porten a terme en l'àmbit de la comunicació, que diferenciem en diversos apartats:

### 5.1 Comunicació i difusió de les activitats

· Agenda: El primer i tercer dijous de cada mes enviem l'agenda de les diverses activitats literàries dels socis d'Espais Escrits a tots els Socis i Amics d'EE. En total hem passat de 384 inscrits a 555 a finals d'any. Tot i això l'agenda només l'obren el 30% de les persones que la reben i només cliquen els enllaços un 5%.

L'agenda bimensual també arriba als socis de l'Associació Internacional de Llengua i Literatura Catalanes (1.300 contactes, entre persones físiques i entitats).

· Butlletí: A finals de trimestre enviem el butlletí als socis d'Espais Escrits, l'objectiu és mantenir-los informats de totes les gestions que es porten a terme des de secretaria. Acabem l'any enviant el butlletí número 18.

### 5.2 Xarxes socials

Diàriament som presents a la xarxes socials a través de *Facebook*, amb una pàgina tant d'Espais Escrits com del Mapa Literari Català, a *picassa* on hi pengem totes les imatges de les activitats que porten a terme, i *twitter*.

Mentre al perfil i pàgina de *facebook* i *twitter* hi difonem diàriament una citació literària #FraseDelDia, un cop a la setmana difonem un text i una imatge al *facebook* del Mapa Literari Català.

Facebook Espais Escrits: Aquest 2015 s'ha fusionat el perfil amb la pàgina que teníem, arribant a un total de 2.800 amics (l'any anterior teníem 2.699 amics). Diàriament s'hi difon la #FraseDelDia i diverses activitats dels socis. Coincidint amb el dia de la poesia vam inundar la xarxa de poemes dels nostres autors #DiaPoesia, i durant el mes de desembre s'hi van difondre

#PoemesdeNadal. Els mesos de juliol i agost, aprofitant que el projecte #FraseDelDia s'atura, es van difondre diverses rutes literàries dels socis sota el hashtag #RutesLiteràries.

Si tenim en compte el perfil del públic, el 45% són dones i el 52% són homes, el 27% tenen entre 45 i 54 anys, el 25% entre 35 i 44 anys i el 19% entre 55-64 anys. La majoria, amb un tant per cent molt elevat, són dels Països Catalans.

Facebook Mapa Literari Català: Aquest 2015 s'ha passat de 2.232 a 2.315 persones a qui els agrada la pàgina. Cada setmana s'hi difon una imatge i un text del mapa literari català. Els missatges tenen un abast mitjà de 202 persones. Si tenim en compte el perfil del públic, el 51% són dones i el 45% són homes, el 27% tenen entre 45 i 54 anys, seguit del 26% de 35 a 44 anys i amb un 16% tant els que tenen entre 55 i 64 anys com els que tenen entre 25 i 34 anys.

Twitter Mapa Literari Català: Aquest 2015 s'ha passat de 2.204 seguidors a 2.509, i seguim un total de 375 perfils. Hi difonem diàriament la #FraseDelDia i altres activitats i notícies que considerem d'interès. Igual que el perfil de facebook de l'associació, durant el mes de juliol i agost vam difondre les #Rutesliteràries.

Youtube: Aquest 2015 no hi hem penjat cap vídeo, només cal ressaltar que el vídeo que promociona l'aplicació mòbil de les rutes literàries ha rebut 757 visualitzacions totals.

### 5.3. Notícies i articles de premsa

A continuació es poden veure les diverses notícies i articles apareguts a la premsa que fan referència a la xarxa Espais Escrits i a les diverses activitats que portem a terme:

#### **Rutes literàries als temples catalans**

<http://www.descobrir.cat/ca/agenda/rutes-literaries-als-temples-catalans-161890.php>

<https://comunicacio21.cat/noticies-cultura21/114314-espais-escrits-estrena-sis-rutes-literaries-a-temples-catalans>

<http://www.vilaweb.cat/noticies/rutes-literaries-als-temples-catalans/>

<http://www.bnc.cat/esl/Visitanos/Noticias/L-Arxiu-Joan-Maragall-participa-en-Rutes-literaries-als-temples-catalans>

<http://www.bibgirona.cat/biblioteca/riellsiviabrea/documents/215448>

<http://www.arenysdemar.cat/document.php?id=30814>

<http://www.irmu.org/>

<http://www.diaridegirona.cat/cultura/2015/12/03/rutes-literaries-als-temples-catalans/756032.html>

[http://www.radioarenys.cat/noticia/un\\_mapa\\_virtual\\_permet\\_relacionar\\_espriu\\_amb\\_temples\\_de\\_culte](http://www.radioarenys.cat/noticia/un_mapa_virtual_permet_relacionar_espriu_amb_temples_de_culte)

### **Curs Girona**

<https://www.udg.edu/tabid/6126/Default.aspx?ID=1646>  
[http://www.rafaelmaso.org/cat/agenda\\_fitxa.php?idReg=5035](http://www.rafaelmaso.org/cat/agenda_fitxa.php?idReg=5035)  
[http://www.santacristina.cat/ca/ca\\_el\\_patrimoni\\_literari\\_un\\_rekurs\\_educatiu.html](http://www.santacristina.cat/ca/ca_el_patrimoni_literari_un_rekurs_educatiu.html)  
<https://sites.google.com/a/xtec.cat/se-baixemporda/activitats-ice---udg>  
<http://www.gironain.cat/e/15869/patrimoni-literari-un-rekurs-educatiu>

### **Curs Tortosa**

<http://www.naciodigital.cat/delcamp/ebrediari/noticia/5245/despuig/arbo/blad/moncada/verges/centren/jornades/patrimoni/literari/ebrenc/tortosa>  
[http://www.teveon.tv/noticia/Despuig\\_Moncada\\_o\\_Verges\\_protagonistes\\_de\\_les\\_I\\_Jornades\\_de\\_Patrimoni\\_Literari\\_Ebrenc/2625](http://www.teveon.tv/noticia/Despuig_Moncada_o_Verges_protagonistes_de_les_I_Jornades_de_Patrimoni_Literari_Ebrenc/2625)  
[http://www.ebredigital.cat/noticia/32579\\_comencen-les-i-jornades-patrimoni-literari-ebrenc-tortosa.php](http://www.ebredigital.cat/noticia/32579_comencen-les-i-jornades-patrimoni-literari-ebrenc-tortosa.php)  
[http://rolcultura.blogspot.com.es/2015/11/comencen-les-i-jornades-de-patrimoni\\_9.html](http://rolcultura.blogspot.com.es/2015/11/comencen-les-i-jornades-de-patrimoni_9.html)  
<http://surtdecasa.cat/ebre/lilibres/els-7-imperdibles-de-les-jornades-de-patrimoni-literari-ebrenc>  
<https://sites.google.com/a/xtec.cat/crpbaixebre/noticies-recents---entorn/ijornadesdepatrimoniliterariliteraturacomapatrimoniidesenvolupamentdelterritori>  
<http://www.mequinensa.com/noticia/1181>  
<http://www.setmanarilebre.cat/opinio/el-patrimoni-literari-ebrenc/?id=4414>  
<http://www.vilaweb.cat/noticies/cristofor-despuig-o-jesus-moncada-reivindicats-a-les-primeres-jornades-de-patrimoni-literari-ebrenc/>  
<https://www.youtube.com/watch?v=I5HndJeViGw>  
<https://www.youtube.com/watch?v=g03oAk0LdF4>

### **Clàssics en ruta**

<http://biblioteques.gencat.cat/ca/detalls/Noticia/Dinamitzacio-de-clubs-de-lectura-amb-Espais-escrits-00001>  
[http://biblioteques.gencat.cat/ca/biblio\\_tematic/promocio\\_lectura\\_cultura/altres\\_projectes/classics\\_catalans/](http://biblioteques.gencat.cat/ca/biblio_tematic/promocio_lectura_cultura/altres_projectes/classics_catalans/)  
<http://llibredigital.blogs.uoc.edu/ca/els-classics-catalans-en-ruta-a-les-biblioteques-publicues/>

### **Reunió Junta a El Vendrell**

<http://www.eixdiari.cat/cultura/doc/54948/reunio-de-la-junta-despais-escrits-al-vendrell.html?showdesktoppage=true>

### **Altres articles**

“Literatura i paisatge: el món a través de la cultura”, per Toni Sala. Diari Ara. Especial Paisatges, diumenge 15 de març  
“Qui gestiona el patrimoni literari?” per Isabel Graña. Caràcters. Segona època. Núm. 72 (Estiu 2015), p. 36  
“A peu per la Literatura”, per Anna Mora. La Mañana, diumenge 4 d’octubre

## 5.4. Notícies d'Espais Escrits

**Febrer** | L'assemblea General de Socis d'Espais Escrits va servir per presentar i donar la benvinguda a 22 autors

| Lamentem la mort de Joaquim Molas, president d'honor d'Espais Escrits

**Març** | Torna la Casa del Mes amb el Centre de Poesia Contemporània Blai Bonet

**Abril** | Us desitgem una feliç diada de Sant Jordi regalant i llegint els nostres clàssics catalans

| Aproximació al patrimoni literari de Franche-Comté (França)

| La Casa del Mes d'abril és la Casa Museu Llorenç Villalonga

**Maig** | Presentació d'Espais Escrits a la III Conferència de l'Aula Joaquim Molas

| Obertes les inscripcions per assistir al curs "El patrimoni literari, un recurs educatiu"

| La casa del mes de maig és la Casa Museu Àngel Guimerà, recentment oberta al públic

**Juny** | Del 6 al 8 de juliol curs d'estiu: "El patrimoni literari, un recurs educatiu"

| Presentació del llibre "La literatura com a patrimoni i desenvolupament del territori"

| Clàssics catalans al vostre club de lectura

| La Casa Museu Pare Ginard és la Casa del Mes de juny

**Juliol** | El concurs de La Casa del Mes de juliol és sobre Mercè Rodoreda

**Agost** | El concurs de La Casa del Mes d'agost és sobre Ramon Muntaner

| Aquest estiu us convidem a conèixer el territori des de la literatura, amb l'APP de rutes literàries de l'MLC

**Setembre** | Espais Escrits celebra els deu anys organitzant un viatge literari a Itàlia

| Es presenten les Bases per a l'educació i la cultura de la República Catalana

| La Institució Pública Antoni M. Alcover és La Casa del Mes de setembre

**Octubre** | L'Espai Betúlia amb Pompeu Fabra és La Casa del Mes d'octubre

**Novembre** | Clàssics catalans al vostre club de lectura

| Cultural Learning, Identity and the European Project

| Crònica del viatge a Aliano i a Matera

| I Jornades de Patrimoni literari ebrenç

| Joan Francesc Mira és el nou president d'honor d'Espais Escrits

| Participa al concurs de La Casa del Mes amb preguntes sobre Carles Fages de Climent

**Desembre** | Rutes literàries als temples catalans

---

## 6. RELACIONS EXTERNES

---

### Reunions, cursos i entrevistes

---

Dia	Lloc	Tema	Assistents
12.01.2015	A les 12.00h Institut de Cultura Ciutat de Barcelona	Barcelona, ciutat de literatura. Candidatura UNESCO "Mapa Literari Barcelona"	Carme Torrents i Mireia Munmany Maria Patricio, Lluçà Homs i Esteve Caramés

---

14.01.2015	A les 9.00h ILC	Junta de Govern de la ILC	Anna Aguiló
22.01.2015	A les 11.00h a l'IEC	Reunió de Junta Directiva	Junta EE
03.02.2015	A les 15.30h Gestoria	Tancament de comptes	Mireia Munmany
05.02.2015	A les 12.00h Universitat de Girona	Preparació del curs "Patrimoni literari, un recurs educatiu"	Socis de les Terres de Girona Miquel-Àngel, de l'ICE
17.02.2015	A les 15.30h Gestoria	Estat de comptes anuals	Mireia Munmany
18.02.2015	A les 9.00h ILC A les 11.00h ILC	Junta de Govern de la ILC Reunió amb Laura Borràs	Anna Aguiló Anna Aguiló i Carme Torrents
23.02.2015	A les 11.00h IEC	XIV Assemblea General de Socis	Socis EE
26.02.2015	A les 10.00h Serveis territorials Girona	Reunió amb el Departament d'Ensenyament	Anna Aguiló Carme Torrents
02.03.2015	A les 10h a l'Ajuntament de Girona	Reunió amb l'Ajuntament de Girona per revalidar el conveni de col·laboració	Anna Aguiló
03.03.2015	A les 11 h Serveis Territorials Catalunya Central	Reunió amb Josep Ramirez	Carme Torrents Mireia Munmany
06.03.2015	A les 12.00h ILC	Consell Assessor ILC	Anna Aguiló
18.03.2015	A les 9.00h ILC	Junta de Govern de la ILC	Anna Aguiló
15.04.2015	A les 9.00h ILC	Junta de Govern de la ILC	Bel Graña
16.04.2015	A les 13.00 h FJV	Reunió sobre xarxes social	Rober Carme Torrents Mireia Munmany
17.04.2015	A les 10.30h al Departament d'Ensenyament	Reunió amb propostes per apropar els clàssics catalans a les escoles	Bel Graña Mònia Pereña Mireia Munmany
05.05.2015	A les 11.00 a la Casa Museu Àngel Guimerà	Reunió de Junta Directiva	Junta Directiva d'EE Mireia Munmany
15.05.2015	Durant tot el dia a l'Aula Joaquim Molas, Vilanova i la Geltrú	Presentació d'EE dins <i>III Conferència: Estudis literaris: quin demà per a estudis de sempre?</i>	Mireia Munmany
20.05.2015	A les 9.00h ILC	Junta de Govern de la ILC	Anna Aguiló
05.06.2015	A les 12.00h ILC	Consell Assessor ILC	Anna Aguiló
17.06.2015	A les 9.00h ILC	Junta de Govern de la ILC	Anna Aguiló
17.06.2015	A les 13.30h Oficina de Turisme de Vic	Assessorament Mapa Literari Català	Mireia Munmany
01.07.2015	A les 16.30h a la Coordinadora, Bcn	Reunió sobre l'exposició "Memòria oblidada"	IRMU Coordinadora de Centres d'Estudi de Parla Catalana Mireia Munmany
6.07.2015	A les 10h a la Fundació Rafel Masó, Girona	Curs d'estiu: El patrimoni literari, un recurs educatiu	Diversos socis de les terres de Girona i professors inscrits
7.07.2015	A les 10h al Centre Cultural Sant Domènec de Peralada	Curs d'estiu: El patrimoni literari, un recurs educatiu	Diversos socis de les terres de Girona i professors inscrits
8.07.2015	A les 10h a la Fundació Josep Pla	Curs d'estiu: El patrimoni literari, un recurs educatiu	Diversos socis de les terres de Girona i

			professors inscrits
16.07.2015	A les 12.30h a EE	Reunió amb els productors de l'obra "La Llista"	Júlia Català Jordi Muixí Mireia Munmany
10.09.2015	A les 10h online	Reunió sobre l'MLC i l'APP	Micho Garcia Mireia Munmany
18.09.2015	A les 10h al Museu dels Sants d'Olot	Reunió de Junta directiva	Anna Aguiló Carme Torrents Bel Graña Eduard Bech Mireia Munmany
23.09.2015	A les 9.00h ILC	Junta de Govern de la ILC	Anna Aguiló
26.09.2015	A les 11h a les Terres de Girona	Curs Mòdul 2 <i>El patrimoni literari, un recurs educatiu</i>	Diversos socis de les terres de Girona i professors inscrits
8-9.09.2015	Durant tot el dia a la UdG	Congrés <i>La construcció literària del territori</i>	Anna Aguiló Carme Torrents
20.10.2015	A les 15.30h a la Impremta Daví	Reunió amb els programadors de la pàgina web	Mireia Munmany
21.10.2015	A les 9.00h ILC	Junta de Govern de la ILC	Anna Aguiló
02.11.2015	A l'Espai Betúlia, Badalona	IV Jornada tècnica: Nous escenaris narratius	Socis EE
06.11.2015	A les 12.00h ILC	Consell Assessor ILC	Anna Aguiló
09.11.2015	I Jornada de patrimoni literari ebrenç a la Biblioteca Marcel·lí Domingo	Presentació d'EE i MLC	Mireia Munmany
17.11.2015	A les 15.30h a la Impremta Daví	Reunió amb els programadors de la pàgina web	Mireia Munmany
18.11.2015	A les 9.00h ILC	Junta de Govern de la ILC	Anna Aguiló
24.11.2015	A les 12h a la FJV	Centre de Recursos Pedagògics d'Osona	Carme Torrents Mireia Munmany
27-28.11.2015	Durant tot el dia a l'IEC	Workshop <i>Cultural Learning, Identity and the European Project</i>	Teresa Macià Mireia Munmany
16.12.2015	A les 9.00h ILC	Junta de Govern de la ILC	Anna Aguiló
16.12.2015	A les 11.30h a l'Ateneu Barcelonès	Junta Directiva	Anna Aguiló Carme Torrents Bel Graña Mireia Munmany
18.12.2015	A les 15.30h a la Impremta Daví	Reunió amb els programadors de la pàgina web	Mireia Munmany

## 7. BALANÇ ECONÒMIC

CUENTA DE PERDIDAS Y GANANCIAS		
		Ejercicio: 2015
Nif: G63890867		
Empresa: ESPAIS ESCRITS		
Descripción	2015	Notas
1. Importe neto cifra de negocios	30.634,63	4,10,12
4. Aprovisionamientos	-2.921,80	4,10,12
5. Otros ingresos de explotación	16.560,00	4,10,11,12
6. Gastos de personal	-23.614,06	4,10,13
7. Otros gastos de explotación	-21.320,38	4,9,10
8. Amortización del inmovilizado	-256,88	4,5
13 Otros resultados	1.382,00	4,10
<b>A) Resultado explotación (del 1 al 13)</b>	<b>463,51</b>	
14. Ingresos financieros	224,89	4,6,10,11
b) Otros ingresos financieros	224,89	4,6,10
<b>B) Resultado financiero (14+15+16+17+18+19)</b>	<b>224,89</b>	
<b>C) Resultado antes de impuestos (A+B)</b>	<b>688,40</b>	
<b>D) Resultado del ejercicio (C+20)</b>	<b>688,40</b>	3



## 8. LLISTAT DE SOCIS

### Reunions

#### Caterina Albert i Paradís - Víctor Català

·Museu de l'Anxova i de la Sal. L'Escala (2009)

#### Joan Alcover i Maspons

·Fundació Casa Museu Llorenç Villalonga, Blai Bonet i Rafel Ginard (2015)

#### Antoni M. Alcover i Sureda

·Institució Pública Antoni M. Alcover Museu (2014)

#### Gabriel Alomar i Villalonga

·Fundació Casa Museu Llorenç Villalonga, Blai Bonet i Rafel Ginard (2015)

#### Joaquim Amat-Piniella

·Ajuntament de Manresa (2013)

#### M. Àngels Anglada i d'Abadal

·Càtedra M. Àngels Anglada- Carles Fages de Climent. Universitat de Girona (2010)

#### Víctor Balaguer i Cirera

·Biblioteca - Museu Víctor Balaguer. Vilanova i la Geltrú (2005)

#### Prudenci Bertrana

·Ajuntament de Girona (2014)

#### Artur Bladé i Desumvila

·Associació Cultural Artur Bladé i Desumvila. Benissanet (2007)

·Arxiu Comarcal de la Ribera d'Ebre. Móra d'Ebre (2010)

#### Blai Bonet i Rigo

·Centre de Poesia Contemporània Blai Bonet (2008)

#### Joan Brossa i Cuervo

·Fundació Joan Brossa. Barcelona (2005)

#### Manuel de Cabanyes i Ballester

·El Centre d'Interpretació del Romanticisme Manuel de Cabanyes

Consell Comarcal del Garraf. Vilanova i la Geltrú (2008)

#### Raimon Casellas

·Ajuntament Figaró-Montmany (2015)

#### M. Aurèlia Capmany i Farnés

·Espai Betúlia. Ajuntament de Badalona (2008)

#### Francesc de Castellbí

·El Born. Centre Cultural (2014)

#### Pere Coromines i Montanya

·Fundació Pere Coromines. Sant Pol de Mar (2011)

#### Joan Coromines i Vigneaux

·Fundació Pere Coromines. Sant Pol de Mar (2011)

#### Miquel Costa i Llobera

·Fundació Casa Museu Llorenç Villalonga, Blai Bonet i Rafel Ginard (2015)

#### Cristòfol Despuig i Pinyol

·Biblioteca Marcel·lí Domingo. Tortosa (2011)

#### Salvador Espriu i Castelló

·Centre de Documentació i Estudi Salvador Espriu. Arenys de Mar (2005)

#### Vicent Andrés Estellés

·Fundació Vicent Andrés Estellés (2015)

#### Pompeu Fabra i Poch

·Espai Betúlia. Ajuntament de Badalona (2014)

#### Carles Fages de Climent

·Càtedra M. Àngels Anglada- Carles Fages de Climent. Universitat de Girona (2015)

#### Miquel Ferrà i Juan

·Fundació Casa Museu Llorenç Villalonga, Blai Bonet i Rafel Ginard (2015)

#### Bartomeu Fiol i Móra

·Fundació Casa Museu Llorenç Villalonga, Blai Bonet i Rafel Ginard (2015)

#### J.V. Foix

·Fundació J. V. Foix. Barcelona (2008)

#### Josep Maria Folch i Torres

·Fundació Folch i Torres. Palau-solità i Plegamans (2014)

#### Guillem Fullana i Hada (Guillem d'Efak)

·Fundació Casa Museu Llorenç Villalonga, Blai Bonet i Rafel Ginard (2015)

#### Joan Fuster i Ortells

·Ajuntament de Sueca (2008)

#### Salvador Galmés i Sanxo

·Fundació Casa Museu Llorenç Villalonga, Blai Bonet i Rafel Ginard (2015)\_31

#### Simona Gay

·Patrimoni literari d'Illa (2009- 2011)

#### Rafel Ginard i Bauzà

·Fundació Casa Museu Llorenç Villalonga, Pare Ginard i Blai Bonet. Mallorca (2008)

#### Àngel Guimerà i Jorge

·Casa Museu Àngel Guimerà. Ajuntament del Vendrell (2008)

#### Damià Huguet i Roig

·Fundació Casa Museu Llorenç Villalonga, Blai Bonet i Rafel Ginard (2015)

#### Josep Maria Llompart de la Peña

·Fundació Casa Museu Llorenç Villalonga, Blai Bonet i Rafel Ginard (2015)

#### Grup Modernista de Reus

·Centre de Lectura de Reus (2012)

#### Sebastià Juan i Arbó

·Biblioteca Sebastià Juan Arbó. Amposta (2011)

·Ajuntament de Sant Carles de la Ràpita (2013)

#### Miquel Llor i Forcada

·Oficina de Turisme de l'Ajuntament de Vic (2012)

#### Ramon Llull

·Fundació Lluís Carulla. Barcelona (2011)

#### Marià Manent i Cisa

·Ruta pictòrico-literària Manent-Mir. Ajuntament de l'Aleixar (2008)

#### Joan Maragall i Gorina

·Arxiu Joan Maragall. Biblioteca de Catalunya. Barcelona (2006)

#### Miquel Martí i Pol

·Fundació Miquel Martí i Pol. Roda de Ter (2006)

#### Rafael Masó i Valentí

·Fundació Rafael Masó. Girona (2009)

#### Bernat Metge

·Fundació Lluís Carulla. Barcelona (2011)

#### **Jesús Moncada i Estruga**

·Ajuntament de Mequinensa (2011)

#### **Xavier Montsalvatge**

·Ajuntament de Girona (2007- 2009)

#### **Ramon Muntaner**

·Ajuntament de Peralada (2015)

#### **Joan Oliver i Sellarès - Pere Quart**

·Àrea d'Espais Naturals Diputació de Bcn. Sant Llorenç Savall (2009)

#### **Narcís Oller i de Moragas**

·Societat Narcís Oller. Valls (2008)

#### **Josep Palau i Fabre**

·Fundació Palau. Caldes d'Estrac (2005)

#### **Miquel de Palol**

·Ajuntament de Girona (2007- 2009)

#### **Manuel de Pedrolo i Molina**

·Fundació Manuel de Pedrolo. Tàrrrega (2007)

#### **August Pi Sunyer**

·Estació Nàutica Roses (2011- 2013)

#### **Carles Pi Sunyer**

·Estació Nàutica Roses (2011- 2013)

#### **Josep Pin i Soler**

·Associació de Professionals i Estudiosos en Llengua i Literatura Catalanes. Tarragona (2012)

#### **Josep Pla i Casadevall**

·Fundació Josep Pla. Palafrugell (2005)

#### **Baltasar Porcel i Pujol**

·Fundació Casa Museu Llorenç Villalonga, Blai Bonet i Rafel Ginard (2015)

#### **Joan Puig i Ferrer**

·Ajuntament de la Selva del Camp (2014)

#### **Francesc Pujols i Morgades**

·Fundació Francesc Pujols. Martorell (2006)

#### **Carles Rahola**

·Ajuntament de Girona (2007- 2009)

#### **Miquel Àngel Riera i Nadal**

·Fundació Casa Museu Llorenç Villalonga, Blai Bonet i Rafel Ginard (2015)

#### **Mercè Rodoreda i Gurgui**

·Ajuntament de Santa Cristina d'Aro (2010)

·Fundació Mercè Rodoreda. IEC, Barcelona (2006)

#### **Bartomeu Rosselló-Pòrcel**

·Fundació Casa Museu Llorenç Villalonga, Blai Bonet i Rafel Ginard (2015)

#### **Santiago Rusiñol i Prats**

·Consorti del Patrimoni de Sitges (2006)

#### **Ruta literària: Menorca illa de literatura**

·Govern de les Illes Balears (2009)

#### **Maria Antònia Salvà i Ripoll**

·Fundació Casa Museu Llorenç Villalonga, Blai Bonet i Rafel Ginard (2015)

#### **Carles Salvador i Gimeno**

·Fundació Carles Salvador. Benassal (2009)

#### **Josep Sebastià i Pons**

·Ajuntament d'Illa (2009)

#### **Joaquim Soler i Ferret**

·Centre Quim Soler. La literatura i el vi. El Molar (2008)

#### **Joan Teixidor i Comes**

·Associació Cultural Horitzó Blavíssim. Olot (2009)

#### **Màrius Torres**

·Aula Màrius Torres (2011- 2014)

#### **Marian Vayreda i Vila**

·Estudi Marian Vayreda. Fundació privada Museu dels Sants d'Olot (2008)

#### **Jacint Verdaguer i Santaló**

·MUHBA Vil·la Joana, Casa Verdaguer (2008)

·Càtedra Verdaguer d'Estudis Literaris. Universitat de Vic (2008)

·Fundació Jacint Verdaguer. Casa Museu Verdaguer. Folgueroles (2005)

#### **Gerard Vergés**

·Biblioteca Marcel·lí Domingo. Tortosa (2015)

#### **Jaume Vidal i Alcover**

·Fundació Casa Museu Llorenç Villalonga, Blai Bonet i Rafel Ginard (2015)

#### **Cosme Vidal i Rosich**

·Ajuntament d'Alcover (2009)

#### **Guillem Viladot i Puig**

·Fundació Guillem Viladot. Agramunt (2009)

#### **Llorenç Villalonga i Pons**

·Fundació Casa Museu Llorenç Villalonga, Pare Ginard i Blai Bonet. Mallorca (2008)

#### **Marià Villangómez i Llobet**

·Fundació Casa Museu Llorenç Villalonga, Blai Bonet i Rafel Ginard (2015)

#### **Joan Vinyoli i Pladevall**

·Biblioteca Municipal Joan Vinyoli. Santa Coloma de Farners (2006)

·Ajuntament de Begur (2011)

·Càtedra de Joan Vinyoli (2015)

#### **Eugeni Xammar**

·Ajuntament de l'Ametlla del Vallès (2015)

#### **Josep Yxart**

·Servei de Biblioteques de Catalunya (2015)

